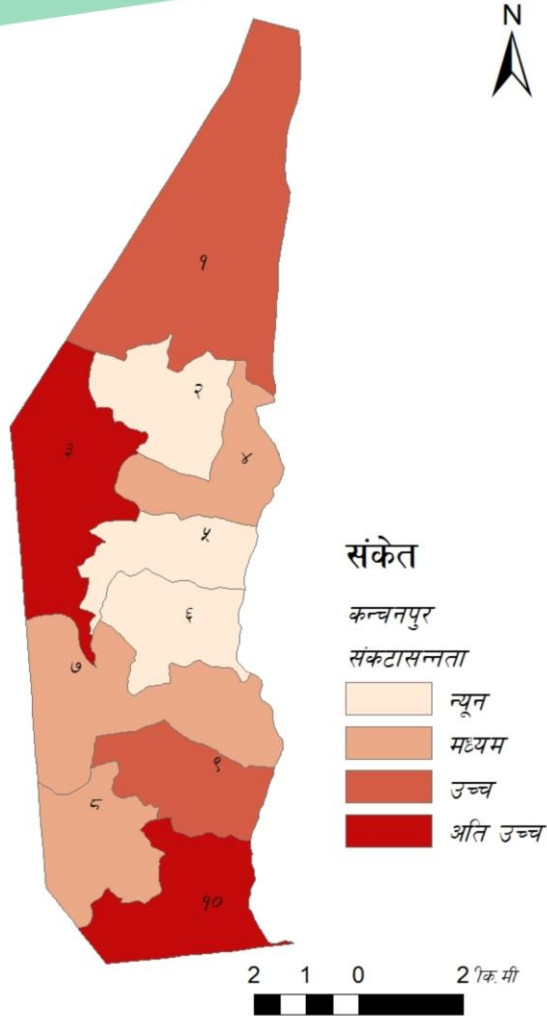


विपद् पूर्वतयारी तथा प्रतिकार्य योजना Disaster Preparedness and Response Plan

२०७७



माहाकाली नगरपालिका
कञ्चनपुर

माहाकाली नगरपालिका बिपद पूर्वतयारी तथा प्रतिकार्य योजना

१. पृष्ठभूमी

कोरोना भाइरसको संक्रमण नेपालमा पनि विस्तारै फैलिरहेको छ । यही क्रममा यस माहाकाली नगरपालिकामा पनि संक्रमितको संख्या ५६जना, क्वारेन्टाइनमा बसिरहेका व्यक्तिहरूको संख्या ५००० जना रहेको छ । जसले गर्दा यस माहाकाली नगरपालिकामा पनि कोरोना भाइरसको संक्रमणको संभावना कायम नै रहेको छ ।एकातिर कोरोना भाइरस संक्रमणको डर छ भने अर्कोतिर मनसूनको समयले गर्दा बाढी, पहिरो र डुवानको समस्या भै धनजनको क्षति हुने पनि उत्तिकै संभावना रहेको छ ।कोरोना भाइरसको संक्रमण र बाढी, पहिरो र डुवानको डर अहिले एकैपटक हुन सक्ने देख्न सकिन्छ । मनसूनको समयमा नेपालमा बाढी पहिरो आउने, डुवान हुने र धेरै धनजनको क्षति हुने तथ्यांक विगतका घटनाहरूले पुष्टी गरेको छ भने अहिले कोरोना संक्रमणको डर पनि उत्तिकै रहेको छ ।

यस माहाकाली नगरपालिकामा विगतमा बाढी, पहिरो तथा डुवानले ९ को मृत्यु भएको, १५०० परिवार प्रभावित भएको र १५ करोड वरावरको धनजनको क्षति भएको तथ्यांक रहेको छ । यस वर्ष पनि मनसून शुरु भैसकेको अवस्था छ । बाढी, पहिरो तथा डुवानको समस्या भै धनजनको क्षति हुने भएकोले यस्तो अवस्थामा धनजनको क्षति कम गर्न समयमै पूर्वतयारी गरी विपद्को अवस्थामा भएका प्रभावकारी प्रतिकार्य गर्नुपर्ने आवश्यकता तडकारो रूपमा रहेको छ ।

यसका साथै लकडाउन तथा बाढीको कारणले गर्दा बालबालिकाहरूको पढाई अवरुद्ध हुन सक्ने संभावना बढेर गएको छ भने महिला हिंसाका घटनाहरूमा पनि वृद्धि भै रहेको विभिन्न तथ्यांक तथा समाचारहरूमा आइरहेका छन् । जसले गर्दा महिला तथा बालबालिकाहरूमा मनोसामाजिक समस्या उत्पन्न भएको देखिन्छ । यसबाट समुदायमा रहेका गरीब घर परिवार, बालबालिका, गर्भवती र सुत्केरी महिला, अपांगता भएका व्यक्ति र जेष्ठ नागरिकहरूलाई असहज परिस्थिति आउन सक्ने संभावना रहेको छ । यसैगरी श्रम गरेर जिविका चलाउने परिवारहरूमा रोजगारी नहुँदा खाद्य समस्या उत्पन्न हुने र बालबालिकाहरू, गर्भवती र सुत्केरी महिलाहरूमा कुपोषणको समस्या सृजना हुने अवस्था रहेको छ ।

यस अवस्थालाई मध्यनजर गरी माहाकाली नगरपालिकाले स्थानीय विपद् तथा जलवायू उत्थानशील र विपद् पूर्वतयारी र प्रतिकार्य योजनालाई सहयोग पुरयाउने उद्देश्यले यो संक्षिप्त योजना तयार गरी लागु गरेको छ । यो योजना विस्तृत बनाउने भन्दा पनि छोटो र कार्यान्वयन गर्न सकिने उद्देश्यले तयार गरिएको छ।

२. बिपद् पूर्वतयारी तथा प्रतिकार्य योजनाको उद्देश्य

- बाढी, पहिरो तथा डुवानबाट हुन सक्ने धन र जनको क्षतिलाई न्यूनीकरण गर्ने
- बिपद्को समयमा प्रभावकारी प्रतिकार्य गर्न पूर्वतयारीका कार्यलाई सुदृढ गर्ने
- खानेपानी, सरसफाई र स्वच्छता प्रवर्द्धन गर्न सहयोग पुरयाउने
- बालबालिकाहरुको पठनपाठनलाई बैकल्पिक माध्यमबाट सुचारु गर्ने
- महिला, बालबालिका, अपांगता भएका व्यक्तिहरुमा हुन सक्ने हिंसा, शोषण र दुरुपयोगलाई कम गर्ने
- प्रभावित परिवारहरुको जिविकोपार्जनमा सहयोग पुरयाउने

३. भावी परिदृश्य

बाढी तथा अन्य प्रकोपका कारण यस नगरपालिकामा केहि मानिसहरुको मृत्यु हुनसक्ने, ठुलो संख्यामा मानिसहरु प्रभावित हुनसक्ने, कच्ची घरहरु पूर्णरूपमा क्षति हुनसक्ने, खादान्न लत्ताकपडा जस्ता वस्तुहरुको अभाव हुने स्थिति हुन सक्छ । यसका साथै बालबालिकाहरु, सुत्केरी तथा गर्भवती महिलाहरु, अपांगता भएका व्यक्तिहरु, जेष्ठ नागरिकहरुलाई खादान्न, स्वच्छ खानेपानी, सरसफाई तथा लत्ताकपडाको समस्या हुनेछ ।

विधालयमा क्षति भएको कारण विधालय जाने बाटोघाटो क्षति भएको कारण बालबालिकाको पठनपाठन अवरुद्ध भएको, मजदुर र किसानहरुमा जिविकोपार्जनमा असहज परिस्थिति निर्माण भएको र मानिसहरुमा मनोसामाजिक समस्या र बालबालिका, महिलाहरुमा हिंसाको घटना बढ्न सक्ने अवस्था रहेको छ ।

४. बिपद् पूर्वतयारी र प्रतिकार्य योजना (कोभिड १९ को संक्रमण फैलिन नदिन र संक्रमितहरुको प्रभावकारी उपचार गर्न साथै बाढी, पहिरो तथा डुवानबाट क्षति कम गर्न र प्रभावकारी खोज तथा उद्धार गर्न नगरपालिकाले तत्कालै गर्न सकिने कार्यहरु योजना गरी कार्यान्वयन गर्नुपर्दछ । यस्तो अवस्थामा सही तथा आवश्यकता परेका व्यक्तिहरुले मात्र सहयोग र राहत पाउनु पर्दछ । यस कार्यमा नगरपालिकाले अत्यन्तै संवेदनशिल भएर कार्य गर्नुपर्दछ ।

५. खोज तथा उद्धार

खोज तथा उद्धार क्षेत्र (Cluster) को सम्पर्क व्यक्ति तथा संस्थाको विवरण:

क्र.सं.	नाम	निकाय/संस्था	पद	सम्पर्क नम्बर
१	ओम प्रकाश रोकाया	महाकाली नगरपालिका	वडा अध्यक्ष	९८०९४९७०५९
३	राजेन्द्र मल्ल	नेपाल रेडक्रस सोसाईटी	प्रतिनिधि	९८०६४९३५९२
५	जनक बहादुर कार्की	प्रहरी कार्यालय	प्रतिनिधि	९८४९७९५८५६
६	राम दत्त भट्ट	स.प्र.बल सीमा सुरक्षा नेपाल	प्रतिनिधि	९८५९२७२४८३
७	पप्पु गुरुड	पत्रकार	प्रतिनिधि	९८०६४२०२३७
८	प्रभुनिधि पन्त	NNSWA	प्रतिनिधि	९८४८७५९३२८
९	राज बहादुर सिंह	राष्ट्रिय अनुसन्धान	प्रतिनिधि	९८०६४८४९३८
१०	केशव प्रसाद बराल	गै.स.स.(सि डि एन)	प्रतिनिधि	९८४८८८५८३६
११	कृष्ण सिंह साउद	पशु स्वास्थ्य शाखा	प्रतिनिधि	९८६८८६६००१
१२	ईश्वर उपाध्याय	NEEDS कञ्चनपुर	प्रतिनिधि	९८४८८९९६९५
१३	रघुनाथ भट्ट	महाकाली नगरपालिका	विपद् सम्पर्क व्यक्ति	९८५८७५९७९२
१४	स्थानीय राजनितिक दलहरु	नेकपा,नेका,राप्रपा	प्रतिनिधि	

विपद् अवस्था तथा मान्यता योजना:

- यातायात (आवतजावत) र पहुँचमा कठिनाई
- विपद्बाट प्रभावितहरूको प्रारम्भिक विवरण, सूचना प्राप्तमा कठिनाई
- स्रोत साधन पहिचान, परिचालन र व्यवस्थापनको समस्या,
- संस्थागत समन्वयको अभाव,
- सही तथ्यांक संकलनमा कठिनाई,
- राहत वितरणमा समस्या (जनशक्ति, ढुवानी र व्यवस्थापन खर्च),
- भवनहरू क्षति भई व्यक्तिको अवस्था पत्ता नलाग्नु वा पुरिनु,
- गाउँ बस्ती बगाउनु, ढुवान भई प्रभावित हुनु,
- बाढी तथा अन्य विपद्का कारण हुने प्रति हिंसा र अन्य अपराधिक गतिविधिहरू बढ्नु,
- अत्यावश्यक सरसामानको आपूर्तिमा अवरोध हुनु,
- सार्वजनिक पूर्वाधारहरू (सडक, पुल, विद्युत, आपूर्ति, सञ्चार) मा क्षति,
- आवास तथा व्यक्तिगत सम्पत्ति अस्थायी रूपमा क्षति, बालबालिका, महिला, वृद्धवृद्धा तथा अपांगता भएका व्यक्तिहरू मुख्य रूपमा प्रभावित हुने गरी मानिसहरू विस्थापन,
- विद्यालयमा कक्षा कोठा, प्रहरीचौकी र स्वास्थ्य संस्थाहरूमाथि अधिक चाप र नियमित सेवामा अवरोध,
- अस्थायी आवासमा बसेको समयमा सामुदायिक स्वास्थ्य सम्बन्धी उपचारमा देखिएका समस्या/चुनौती र वातावरणमा नकारात्मक असरका कारण दीर्घकालीन स्वास्थ्य तथा विकासमा समस्या,
- विपद्बाट मानवीय क्षति हुने मृत्यु घाईते ।

क्षेत्रगत योजनाको उद्देश्य:

- सूचना संकलन एवम् व्यवस्थापनका लागि उचित ढाँचा सहितको ठोस संयन्त्र निर्माण गरी सूचना प्रवाहका लागि वैकल्पिक उपायहरू पहिचान गर्ने तथा सूचना विश्लेषण गरी सम्बन्धित क्षेत्रहरूमा उपलब्ध गराई प्रभावकारी प्रतिकार्य प्रणाली सुनिश्चित गर्ने ।
- भुकम्प, बाढी प्रकोप माहामारी प्रभावित व्यक्तिहरूलाई छिटो भन्दा छिटो उद्धार गरी सहज तरिकाले सुरक्षित स्थान सम्म पुऱ्याउने ।

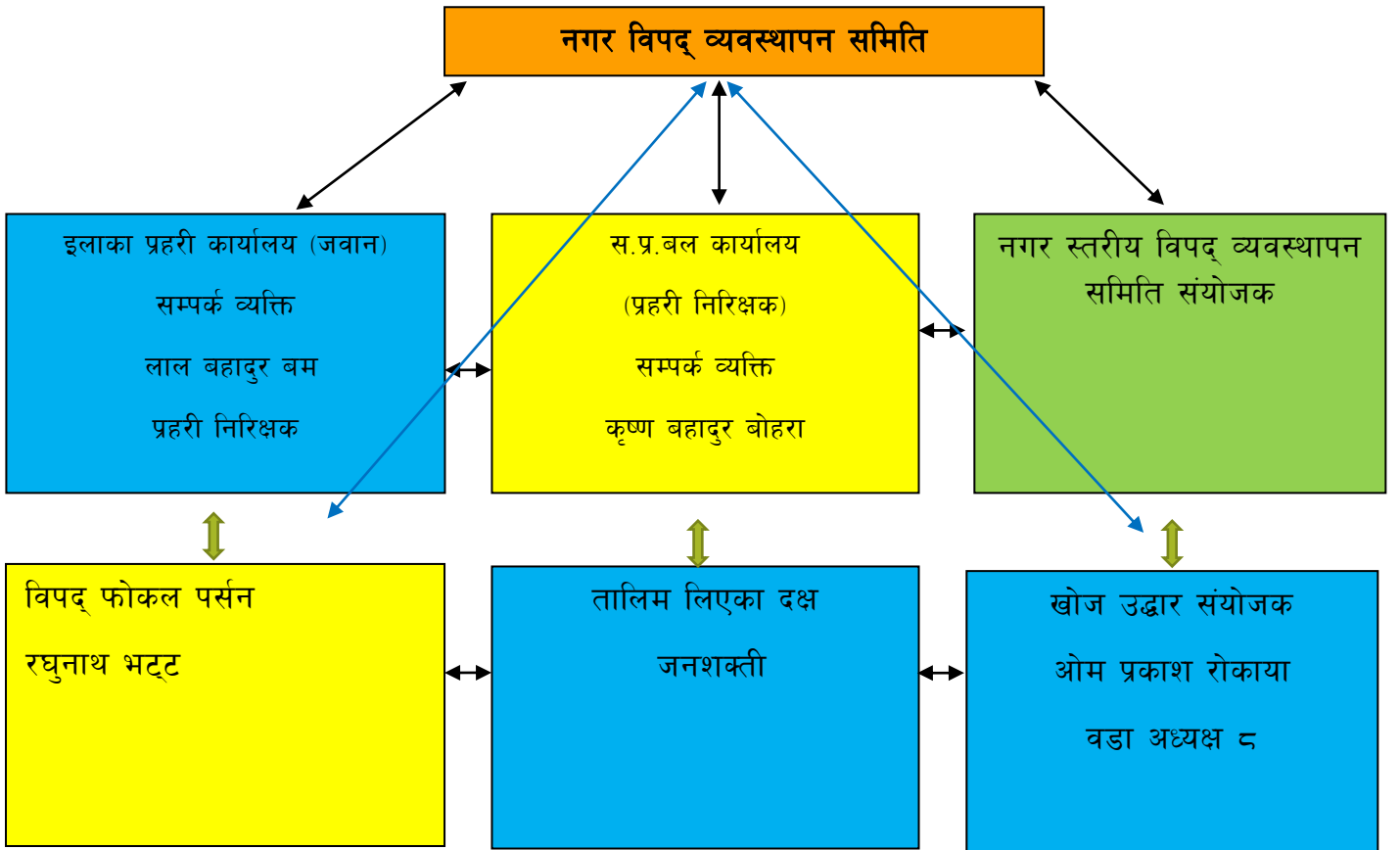
योजनाको समष्टिगत उद्देश्य :

- समन्वय बैठक विपद्को समयमा २४ घण्टाभित्र र पहिलो हप्तामा १ दिन बिराएर र दोस्रो हप्ताबाट हप्तामा १ पटक बस्ने ।
- नगरपासलिका एवं वडा तहमा सूचना संकलन टिम तयार गरी सूचना संकलन र संप्रेषण गर्ने ।
- जोखिममा परेका समुह तथा जनसंख्यालाई न्यायोचित रूपमा उद्धार तथा राहत सामग्रीको वितरण तथा सहयोग गर्ने ।
- अवस्था तथा आवश्यकताको आधारमा रहेर-मिरा (MIRA) टिम परिचालनका लागि नगरपालिका मार्फत जिल्ला विपद् व्यवस्थापन समितिमा अनुरोध गर्ने ।
- विपद्को अवस्था, क्षति तथा प्रभावित विवरण सहितको प्रारम्भिक सूचना विपद्को २४ घण्टाभित्र सञ्चार माध्यममा समाचार पठाउने र पहिलो हप्तामा हरेक दिन समाचार पठाउने ।
- सूचना प्रवाहको वैकल्पिक उपायहरू पहिचान गरी सूचना प्रवाह सुनिश्चित गर्ने ।
- जिल्ला विपद् व्यवस्थापन समितिसँग समन्वय गर्दै कार्य गर्ने ।
- समन्वय तथा शिविर व्यवस्थापनको अनुगमन गर्ने, प्रतिवेदन तयार गरी सबैलाई जानकारी गराउने
- प्राप्त स्रोतको वितरण तथा व्यवस्थापनमा आपत्कालिन बन्दोबस्ती (Logistic Support) को व्यवस्थापन गरी प्रभावित क्षेत्रमा आवश्यक सामग्रीहरू पुऱ्याउने ।
- विपद्को बेला तत्काल खोज तथा उद्धारको आवश्यकता परेका व्यक्ति, परिवार वा समुदायलाई तत्काल खोज तथा उद्धार गरी मानवीय क्षति तथा भविष्यमा हुनसक्ने अन्य जोखिम न्यूनीकरण गर्ने ।
- तयारी अवस्थाको अनुगमन गर्नका लागि अनुगमन सम्बन्धी बैठक नियमित रूपमा विपद्को समय पूर्व बसालिनु पर्ने ।
- खोजी तथा उद्धार सम्बन्धी टोलीको गठन र आवश्यक पूर्वाभ्यास संचालन ।
- खोज तथा उद्धारका लागि आवश्यक उपकरण तथा औजारहरूको उचित भण्डारण, व्यवस्थापन र परिचालन विधिबारे सम्बन्धित जनशक्तिको क्षमता अभिवृद्धि तथा शीघ्र पहुँचको स्थापना व्यवस्था ।
- विपद्मा परेका विशेष गरी महिला, बालबालिका र असहायको खोज तथा उद्धारमा प्राथमिकता दिने ।

- प्रभावितहरूको तत्काल जीवन बचाउन र सम्भावित मानवीय क्षति कम गर्ने ।
- उद्धार टोलीमा प्राथमिक उपचारका सामग्री लैजाने सम्भव भए स्वास्थ्यकर्मी समेत समावेश गर्ने ।
- सम्भावित खोज तथा उद्धारको आवश्यकता पर्न सक्ने समुदायको नक्शांकन, सुरक्षित स्थानको खोजी तथा त्यस क्षेत्रमा पहुँचसम्बन्धी वैकल्पिक बाटो वा उपाय सहितको योजना र त्यसबारे सो क्षेत्रका लागि जिम्मेवार व्यक्ति वा संस्थालाई अभिमूखिकरण ।
- माहाकाली नगरपालिकाको समग्र क्षेत्र विपद्बाट प्रभावित हुने हुनाले वडा तथा टोल गत हिसाबले खोज तथा उद्धार टोलीको जिम्मेवार कार्य विभाजन र थप सहयोगका लागि आवश्यक प्रक्रियाहरूको जानकारी ।
- खोज तथा उद्धारको आवश्यकता भएका प्रभावितहरूको जीवन रक्षासँगै प्रभावित समुदायमा अनावश्यक तनाव सिर्जना नहुन दिने हेतुले विपद्को मानवीय क्षति र यसका लागि गरिएका प्रयास सम्बन्धी उपलब्ध सूचना व्यवस्थापन र सम्प्रेषण सम्बन्धी आवश्यक व्यवस्था ।
- वडा तथा जिल्ला स्तरीय विपद् व्यवस्थापन समितिसँग समन्वय गरी कार्य गर्ने ।

नगरपालिका तह देखि समुदाय तहसम्म प्रभावकारी र समन्वयात्मक प्रतिकार्यका लागि तल तालिकामा उल्लेख गरिएको चार्ट अनुरूप विभिन्न तहका संरचनाहरू कार्यरत रहनेछन् ।

प्रारम्भिक द्रुत खोज तथा उद्धार टोली



५.१ खोज तथा उद्धार क्षेत्रको प्रतिकार्य योजना

क्र.स.	प्रतिकार्य योजना	पुर्वतयारी योजना	समयावधि	मुख्य जिम्मेवार निकाय	अनुमानित रकम
१	नगर स्तरिय विपद् व्यवस्थापन समितिको समन्वय बैठक आयोजना गर्ने:- <ul style="list-style-type: none"> • विभिन्न स्रोतबाट प्राप्त जानकारी र परिस्थितिको अद्यावधिक गर्ने • सबै क्षेत्र (Cluster) लाई सक्रिय पार्ने र कार्य जिम्मेवारी सुम्पने • विपद् जन्य स्थलतर्फ खोजतलास तथा उद्धार टोली परिचालन गर्ने • प्रभावित स्थलको पहिचान र प्राथमिकता निर्धारण गर्ने • वडा तथा समुदाय सँग समन्वय गरी खोज तथा उद्धार गर्ने • अन्य निकायसँग समन्वय गर्ने • आवश्यकता अनुसार आपत्कालिन सहयोगको लागि मानवीय सहयोगमा कार्य गर्न विभिन्न पक्ष वा निकायसँग अनुरोध गर्ने 	<ul style="list-style-type: none"> • विपद् व्यवस्थापन समितिको नियमित बैठक तथा वि.व्य. तथा प्रतिकार्य योजना अद्यावधिक भएको । • खोज तथा उद्धार सामग्रीको पूर्व भण्डारण गर्ने, • नगर स्तरिय विपद् व्यवस्थापन समिति मा आपत्कालीन कोष खडा गर्ने • स्थानीय स्तरमा खोजतलास तथा उपलब्ध उद्धार सामग्रीको विवरण राख्ने • खोज तथा उद्धार सम्बन्धि तालिम दिने 	चैत बैशाख	खोजतलास तथा उद्धार क्षेत्र तथा मानवीय सहयोगी संस्थाहरू र सुरक्षा निकाय	रु १०००००
२	<ul style="list-style-type: none"> • सर्वेक्षण टोली परिचालन 	<ul style="list-style-type: none"> • नगर स्तरिय विपद् व्यवस्थापन सँग समन्वय गरी सर्वेक्षण टोलीको सम्पर्क विवरण अद्यावधिक गर्ने 	जेठ पहिलो साता	नगर स्तरिय विपद् व्यवस्थापन समिति	रु. १५०००
३	<ul style="list-style-type: none"> • सूचना डेक्स निर्माण गर्ने (रेडियो टेलिभिजन, SMS का माध्यमबाट सूचनाहरू प्रवाह गर्ने । 	<ul style="list-style-type: none"> • स्थानीय सम्पर्क व्यक्तिको विवरण अद्यावधिक, स्थानीय स्तरमा आपत्कालीन कार्यसंचालन केन्द्रहरूको स्थापना 	जेठ द्रोसो साता देखी	नगर.वि.व्य. समिति,	रु. ५००००
४	<ul style="list-style-type: none"> • कमाण्ड पोष्ट खडा गर्ने 	<ul style="list-style-type: none"> • आवश्यक सामग्रीको पूर्व भण्डारण 	जेठ महिना भरी	खोजतलास तथा उद्धारमा संलग्न हुने क्षेत्रहरू	आवश्यकताअनुसार
५	<ul style="list-style-type: none"> • तत्काल प्रकोप न्यूनीकरण गर्ने उपाय अवलम्बन गर्ने 	<ul style="list-style-type: none"> • तालिम प्राप्त जनशक्ति तयार पार्ने (तालिम तथा पूर्व अभ्यास) 	असार पहिलो साता	खोजतलास तथा उद्धारमा संलग्न हुने क्षेत्रहरू	रु. ५०००००
६	<ul style="list-style-type: none"> • विषयगत अगुवा संस्था तथा सहयोगी 		जेठ पहिलो साता	नगर स्तरिय विपद् व्यवस्थापन	आवश्यकताअनुसार

क्र.स.	प्रतिकार्य योजना	पुर्वतयारी योजना	समयावधि	मुख्य जिम्मेवार निकाय	अनुमानित रकम
	संस्थाहरूको बैठक (आवश्यकता अनुरूप बस्ने)			समिति, सबै विषयगत क्षेत्रहरू	
७	● स्थानीय स्रोत र साधनको समिक्षा गर्ने	■ सबै क्षेत्रगत निकाय र सहयोगीहरूसँग उपलब्ध स्थानीय स्रोत र साधनको यकिन गर्ने	जेठ पहिलो साता	नगर स्तरिय विपद् व्यवस्थापन समिति	
८	● प्रकोप प्रभावितको लागि राहत वितरण	■ प्रभावितहरूको विवरण तथा सूचना लिने	असार र साउन	नगर स्तरिय विपद् व्यवस्थापन समिति	प्रति व्यक्ति राहत प्याकेज निर्धारण गर्ने
९	● आवश्यक स्रोत/साधनको उपलब्धता यकिन गर्ने र सहयोगको माग गर्ने	■ आवश्यक सामग्रीको पूर्व भण्डारण	जेठ र असार	नगर स्तरिय विपद् व्यवस्थापन समिति	रु ५०००००
१०	● प्रभावितलाई सुरक्षित स्थानमा स्थानान्तरण गर्ने	■ सुरक्षित स्थानको पहिचान गरी राख्ने	असार र साउन	नगरपालिका	
११	● राहत वितरणलाई निर्विवाद बनाउन नगर तथा वडा तहका जनप्रतिनिधिहरूको अनिवार्य सहभागिता गराई सहयोग उपलब्ध गराउने	■ नगर तथा वडा तहका जनप्रतिनिधिहरूको सहभागितामा राहत वितरण योजना निर्माण	असार	नगरपालिका	
१२	● विस्थापित र घाइतेहरूलाई परिचय पत्र वितरण	■ परिचय पत्रको छपाई	असार र साउन	नगर स्तरिय विपद् व्यवस्थापन समिति	विपद्को आवश्यकताअनुसार
१३	● विस्थापित शिविरमा शान्ति सुरक्षा कायम गर्ने			सुरक्षा निकायहरू	
१४	● संकलित तथ्याङ्क विश्लेषण र सम्प्रेषण गर्ने	■ तथ्याङ्क विश्लेषणको अभिमुखिकरण	असार साउन	नगरस्तरिय विपद् व्यवस्थापन समिति	रु.५०,०००
१५	● प्रभावितहरूलाई पुनः निर्माण एवम् पुनःस्थापना गर्न सहयोग गर्ने	■ सरोकारवाला निकायहरूसँग समन्वय गर्ने	साउन र भदौ	क्षेत्रगत सबै निकाय	विपद् र क्षतिको प्रकृति अनुसार निर्धारण हुने
१६	● प्रभावितहरूको सुरक्षित पुनर्स्थापनाको लागि कार्य योजना तयार गरी कार्यान्वयन गर्ने	■ दीर्घकालीन सुरक्षित स्थानको पहिचान	भदौ	नगर स्तरिय विपद् व्यवस्थापन समितिको नेतृत्वमा सुरक्षा निकाय, विषयगत क्षेत्रहरू, नेपाल रेडक्रस सोसाइटी र गै.स.स. लगायत सहयोगी निकायहरू	प्रतिपरिवार अनुमानित रु. हजार

६. समन्वय, सूचना व्यवस्थापन, क्षेत्र

समन्वय, सूचना व्यवस्थापन क्षेत्रको सम्पर्क व्यक्ति तथा संस्थाको विवरण:

क्र.सं.	नाम	निकाय/संस्था	पद	सम्पर्क नम्बर
१	श्री भक्त बहादुर सुनार	माहाकाली नगरपालिका	वडा अध्यक्ष	९८०६४८४९३७
२	डम्बर दत्त अवस्थी	माहाकाली नपा	प्रशासन शाखा प्रमुख	९८४१५९९६१७
३	राजेन्द्र मल्ल	नेपाल रेडक्रस सोसाईटी	प्रतिनिधि	९८०६४९३५९२
४	लाल बहादुर बम	इलाका प्रहरी कार्यालय	प्रमुख	९८५८७९००६२
५	प्रेम बहादुर चन्द	स.प्र.बल सीमा सुरक्षा नेपाल	प्रतिनिधि	९८४१८१९१४०
६	पप्पु गुरुङ	पत्रकार	प्रतिनिधि	९८०६४२०२३६
७	प्रताप साउद	नागरिक समाज	प्रतिनिधि	९८१२७४०८४४
८	राज बहादुर सिंह	राष्ट्रिय अनुसन्धान	प्रतिनिधि	९८४८८८१४६०
९	सन्दिप सिंह साउद	गै.स.स.	प्रतिनिधि	९८०५७५९५८९
१०	इश्वर उपाध्याय	NEEDS कञ्चनपुर	प्रतिनिधि	९८४८८१९६९५
११	रमेश भण्डारी	युवा समुह	प्रतिनिधि	९८१०६४१९९१

विपद् अवस्था तथा मान्यता योजना:

- यातायात (आवतजावत) र पहुँचमा कठिनाई
- विपद्बाट प्रभावितहरूको प्रारम्भिक विवरण, सूचना प्राप्तमा कठिनाई
- स्रोत साधन पहिचान, परिचालन र व्यवस्थापनको समस्या,
- संस्थागत समन्वयको अभाव,
- सही तथ्यांक संकलनमा कठिनाई
- आवास तथा व्यक्तिगत सम्पत्ति अस्थायी रूपमा क्षति, बालबालिका, महिला, जेष्ठ नागरिक तथा अपांगता भएका व्यक्तिहरू मुख्य रूपमा प्रभावित हुने गरी मानिसहरू विस्थापन,
- विद्यालयमा कक्षा कोठा, प्रहरी चौकी र स्वास्थ्य संस्थाहरू माथि अधिक चाप र नियमित सेवामा अवरोध,

क्षेत्रगत योजनाको उद्देश्य:

- सूचना संकलन एवम् व्यवस्थापनका लागि उचित ढाँचा सहितको ठोस संयन्त्र निर्माण गरी सूचना प्रवाहका लागि वैकल्पिक उपायहरू पहिचान गर्ने तथा सूचना विश्लेषण गरी सम्बन्धित क्षेत्रहरूमा उपलब्ध गराई प्रभावकारी प्रतिकार्य प्रणाली सुनिश्चित गर्ने ।

- योजनाको समष्टिगत उद्देश्य :

- समन्वय बैठक विपद्को समयमा २४ घण्टाभित्र र पहिलो हप्तामा १ दिन बिराएर र दोस्रो हप्ताबाट हप्तामा १ पटक बस्ने ।
- नगरपालिका एवं वडा तहमा सूचना संकलन टिम तयार गरी सूचना संकलन र संप्रेषण गर्ने ।
- पहिलो हप्तामा परिस्थितिका बारेमा दिनदिनै प्रतिवेदन तयार गर्ने । क्रमशः आवश्यकता अनुसार हरेक २ दिन तथा साप्ताहिक रूपमा निरन्तरता दिने ।
- विपद्को अवस्था, क्षति तथा प्रभावित विवरण सहितको प्रारम्भिक सूचना विपद्को २४ घण्टाभित्र सञ्चार माध्यममा समाचार पठाउने र पहिलो हप्तामा हरेक दिन समाचार पठाउने ।
- सूचना प्रवाहको वैकल्पिक उपायहरू पहिचान गरी सूचना प्रवाह सुनिश्चित गर्ने ।
- जिल्ला विपद् व्यवस्थापन समिति र स्थानिय विपद् व्यवस्थापन समितिसँग समन्वय गर्दै कार्य गर्ने ।
- सम्भावित खोज तथा उद्धारको आवश्यकता पर्न सक्ने समुदायको नक्शांकन, सुरक्षित स्थानको खोजी तथा त्यस क्षेत्रमा पहुँचसम्बन्धी वैकल्पिक बाटो वा उपाय सहितको योजना र त्यसबारे सो क्षेत्रका लागि जिम्मेवार व्यक्ति वा संस्थालाई अभिमूखिकरण गर्ने ।

६.१ सुचना संकलन तथा समन्वय क्षेत्रको प्रतिकार्य योजना

	प्रतिकार्य योजना	पुर्वतयारी योजना	समयावधि	मुख्य जिम्मेवार निकाय	अनुमानित रकम
१	नगर स्तरिय विपद् व्यवस्थापन समितिको समन्वय बैठक आयोजना गर्ने:- <ul style="list-style-type: none"> विभिन्न स्रोतबाट प्राप्त जानकारी र परिस्थितिको अद्यावधिक गर्ने सबै क्षेत्र (Cluster) लाई सक्रिय पार्ने र कार्य जिम्मेवारी सुम्पने अन्य निकायसँग समन्वय गर्ने 	<ul style="list-style-type: none"> विपद् व्यवस्थापन समितिको नियमित बैठक बस्ने 	बैशाख जेठ	सुचना संकलन तथा समन्वय क्षेत्र	रु १००००
२	<ul style="list-style-type: none"> सर्वेक्षण टोली परिचालन 	<ul style="list-style-type: none"> नगर स्तरिय विपद् व्यवस्थापन सँग समन्वय गरी सर्वेक्षण टोलीको सम्पर्क विवरण अद्यावधिक गर्ने 	जेठ पहिलो साता	सुचना संकलन तथा समन्वय क्षेत्र	रु. ५००००
३	<ul style="list-style-type: none"> सूचना डेक्स निर्माण गर्ने (रेडियो टेलिभिजन, SMS का माध्यमबाट सूचनाहरू प्रवाह गर्ने । 	<ul style="list-style-type: none"> स्थानीय सम्पर्क व्यक्तिको विवरण अद्यावधिक, स्थानीय स्तरमा आपत्कालीन कार्यसंचालन केन्द्रहरूको स्थापना सूचनाको व्यवस्थापन र सम्प्रेषण गर्ने 	जेठ द्रोस्रो साता देखि	सुचना संकलन तथा समन्वय क्षेत्र	रु. १०००००।
४	<ul style="list-style-type: none"> विषयगत अगुवा संस्था तथा सहयोगी संस्थाहरूको बैठक (आवश्यकता अनुरूप बस्ने) 	<ul style="list-style-type: none"> सरोकारवाला निकायको पहिचान गर्ने अनलाइन बैठक सम्बन्धि अभिमुखीकरण गर्ने 	जेठ पहिलो साता	सुचना संकलन तथा समन्वय क्षेत्र	रु ५००००।
५	<ul style="list-style-type: none"> प्रभावितलाई सुरक्षित स्थानमा स्थानान्तरण गर्ने 	<ul style="list-style-type: none"> सुरक्षित स्थानको पहिचान गरी राख्ने 	असार साउन	सुचना संकलन तथा समन्वय क्षेत्र	
६	<ul style="list-style-type: none"> विस्थापित र घाइतेहरूलाई परिचय पत्र वितरण 	<ul style="list-style-type: none"> परिचय पत्रको छपाई 	साउन भदौ	सुचना संकलन तथा समन्वय क्षेत्र	रु. ५००००।
७	<ul style="list-style-type: none"> संकलित तथ्याङ्क विश्लेषण र सम्प्रेषण गर्ने 	<ul style="list-style-type: none"> तथ्यांक विश्लेषणको अभिमुखीकरण 	असार साउन	सुचना संकलन तथा समन्वय क्षेत्र	रु.५०,०००।
८	<ul style="list-style-type: none"> प्रभावितहरूलाई पुनः निर्माण एवम् पुनःस्थापना गर्न सहयोग गर्ने 	<ul style="list-style-type: none"> सरोकारवाला निकायहरूसँग समन्वय गर्ने 	साउन भदौ	क्षेत्रगत सबै निकाय	विपद् र क्षतिको प्रकृति अनुसार निर्धारण हुने

७. स्वास्थ्य र पोषण (Health and Nutrition) क्षेत्र:

स्वास्थ्य तथा पोषण क्षेत्रको सम्पर्क व्यक्ति तथा संस्थाको विवरण

क्र.सं	सम्पर्क व्यक्ति	निकाय	पद	सम्पर्क नं.
१	अर्जन दत्त भट्ट	माहाकाली नगरपालिका वडा नं. १	वडा अध्यक्ष	९८४८८२८५७७
२	जय बहादुर महारा	माहाकाली नगरपालिका	स्वास्थ्य शाखा	९८४८९९७४२१
३	धनसरा चन्द	खानेपानी समिति	प्रतिनिधि	९८०६४८०११९
४	राजेन्द्र मल्ल	नेपाल रेकर्डस सोसाईटी	प्रतिनिधि	९८०६४९३५९२
५	वर्षा साउद	NEEDS Nepal	प्रतिनिधि	९८४५४६६३७३
६	अर्जुन लावड	प्रा स्वा केन्द्र	प्रतिनिधि	९८४८७४६९५५
७	दिलाराम भट्ट	स्वा चौकी	प्रतिनिधि	९८६८५८९८६०
८	पवन कुमार बडु	गै.स.स.	प्रतिनिधि	९८१०६९९५३५
९	गंगा जोशी	महिला स्वास्थ्य सोयम सेविका स स	प्रतिनिधि	९८०६४६०५४२
१०	रमेश भण्डारी	युवा समुह	प्रतिनिधि	९८४८७६०९१२
११	पप्पु गुरुड	पत्रकार	प्रतिनिधि	९८०६४२०२३६

विपद् अवस्था तथा मान्यता योजना:

- बाढी पश्चात पानीजन्य रोगहरू र महामारी जन्य रोगहरू फैलन सक्ने । जस्तै: भ्वाडापखाला, आउँ/रगतमासी, हैजा, टाईफाइड, ज्वरो, जन्डिस, आदि ।
- हावाको माध्यमबाट ठूलो महामारीका रुपमा स्वाइन फ्लु, श्वासप्रश्वास प्रणाली संक्रमण, निमोनिया, आदि फैलन सक्ने ।
- विपद्का समयमा स्वास्थ्य सम्बन्धी आवश्यक सेवाहरू जस्तै: मातृसेवा, खोप, पोषण, क्षयरोग, कुष्ठरोग, परिवार नियोजन सेवा आदि अवरुद्ध हुन सक्ने ।
- विपद्को असामान्य अवस्थामा कर्मचारीको अभाव, औषधी उपकरण नष्ट हुने, उपचार केन्द्र क्षतिग्रस्त हुनु आदि ।
- ५ वर्षमुनिका बालबालिका, असक्त, HIV संक्रमित, जेष्ठ नागरिक, दीर्घरोगी आदिलाई पोषण अभाव भई बिरामी संख्यामा वृद्धि र जोखिम बढ्न सक्ने ।
- कोरना भाइरस कोभिड- १९ जस्ता महामारीको प्रकोप फैलिनगई स्रोत साधनको कमी हुने ।
कोरना भाइरस कोभिड- १९ को महामारी अँभ बढी फैलिन सक्ने ।

क्षेत्रगत योजनाको उद्देश्य:

- जस्तोसुकै आपतकालीन अवस्थामा मानव जीवन सुरक्षित स्वस्थ र भरपर्दो (Human survival, healthy and well-being), खासगरी एकदमै जोखिममा रहेका समुहको स्वास्थ्य एवम् पोषण सम्बन्धी आवश्यकताहरू पूरा भएको सुनिश्चित गर्ने ।

योजनाको समष्टिगत उद्देश्य (स्वास्थ्य):

- भ्वाडापखाला, हैजा, औलो तथा अन्य पानी एवम् कीटजन्य रोगहरूको पर्याप्त रोकथाम तथा उपचार क्षमता सुनिश्चित गरी सहयोग गर्ने ।
- अरू द्रुत लेखाजोखा (Rapid assessment) सँगै एकीकृत गरी स्वास्थ्य तथा पोषण (अवस्था तथा सेवाहरूको द्रुत सर्वेक्षण क्षमतालाई सुदृढ पार्न सहयोग गर्ने ।

- रोग फैलिन गएका खण्डमा प्रभावकारी प्रतिकार्य तथा लेखाजोखाका लागि क्षमता अभिवृद्धि गर्ने ।
- आधारभूत स्वास्थ्य सेवाहरूमा निरन्तर पहुँच सुनिश्चित गर्न , स्वास्थ्य शिविरको सञ्चालन गर्न र अर्को निकायमा पठाउने संयन्त्र (Referral mechanism) को विकास गर्ने ।

योजनाको समष्टिगत उद्देश्य (पोषण):

- विस्थापित मानिसहरूका लागि पूरक खाना खुवाउने कार्यक्रम (Supplementary Feeding Programme-SFP) मा पहुँचको माध्यमबाट गर्भवती तथा दुध खुवाउने महिला एवम् ५ वर्षमुनिका केटाकेटीहरूमा गम्भीर कुपोषणको वृद्धिलाई रोकथाम गर्न सहयोग गर्ने ।
- गम्भीर कुपोषण (Severe Acute Malnutrition- SAM) को उपचार तथा सेवामा निरन्तर पहुँच सुनिश्चित गर्ने ।
- निरन्तर स्तनपान सुनिश्चित गर्न र अवाञ्छित स्तनपानका विकल्पहरूको वितरणमा रोक लगाउन मद्दत गर्ने ।
- भिटामिन ए को वितरण, जुका मार्ने औषधी तथा प्रभावित केटाकेटीहरूका लागि खोपसम्बन्धी गतिविधिहरू सुनिश्चित गरी सहयोग गर्ने ।

स्फेयर मापदण्ड बमोजिम पोषणयुक्त खाना			
क्र.स.	खाद्य सामग्री	ग्राम	कैफियत
१.	अन्न	४००	<ul style="list-style-type: none"> ■ २,१०० किलो क्यालोरि प्रति व्यक्ति प्रतिदिन ■ १० % प्रोटीनबाट ■ १७ % चिल्लो पदार्थबाट ■ पर्याप्त सुक्ष्म पोषण
२.	दाल, गोडागुडी	६०	
३.	तेल	२५	
४.	पोषण पिठो	५०	
५.	चिनी	१५	
६.	आयो नुन	५	
७.	हरियो ताजा तरकारी, फलफूल	-	
८.	आवश्यक मसला	-	
	प्रतिदिन कुल तौल (ग्राममा)	५५५	
	शक्ति किलो क्यालोरी	२११३	

७.१ स्वास्थ्य र पोषण क्षेत्रको प्रतिकार्य योजना

	प्रतिकार्य योजना	पुर्वतयारी योजना	समयावधि	मुख्य जिम्मेवार निकाय	अनुमानित रकम
१	<ul style="list-style-type: none"> ● नगर तथा वडा स्तरिय विपद् व्यवस्थापन समितिलाई प्रतिकार्य योजनाको जानकारी गराउने । ● RRT लाई प्रतिकार्य योजनाको जानकारी दिने, भूमिका र जिम्मेवारी बाँटफाँड गर्ने, कार्यक्षेत्रको निर्धारण गर्ने 	<ul style="list-style-type: none"> ■ क्षेत्रगत सदस्यहरूको सम्पर्क विवरण अद्यावधिक गर्ने 	जेठ पहिलो साता	स्वास्थ्य र पोषण क्षेत्र	रु १००००
२	<ul style="list-style-type: none"> ● स्वयंसेवक तथा RRT परिचालन 	<ul style="list-style-type: none"> ■ स्वयंसेवकहरूको सूची तयार गर्ने 	विपदका समयमा	स्वास्थ्य र पोषण क्षेत्र	रु ३०००००
३	<ul style="list-style-type: none"> ● समाजिक दुरी कायम गर्दै स्वास्थ्य शिविर सञ्चालन गर्ने 	<ul style="list-style-type: none"> ■ शिविर सञ्चालनका लागि आवश्यक सामग्री,दक्ष जनशक्तिको व्यवस्थापन गर्ने 	पुस माघ	स्वास्थ्य र पोषण क्षेत्र	रु ४००००००
४	<ul style="list-style-type: none"> ● भ्रूणपखाला, श्वासप्रश्वास, मलेरिया नियन्त्रण (गर्भवती, सुत्केरी, ५ वर्षमुनिका बालबालिका, ज्येष्ठ नागरिक र अपांगता भएकाहरूलाई विशेष प्राथमिकता दिने 	<ul style="list-style-type: none"> ■ आवश्यक सामग्री र जनशक्ति व्यवस्थापन 	विपदका बेलामा	स्वास्थ्य र पोषण क्षेत्र	रु १५००००
५	<ul style="list-style-type: none"> ● मनोसामाजिक विमर्श सेवा उपलब्ध गराउने 	<ul style="list-style-type: none"> ■ मनोसामाजिक परामर्शदाता तयार गर्ने 	श्रावण भाद्र	स्वास्थ्य र पोषण क्षेत्र	१०००००
६	<ul style="list-style-type: none"> ● भ्रूणपखाला, श्वासप्रश्वास, मलेरिया नियन्त्रण (गर्भवती, सुत्केरी, ५ वर्षमुनिका बालबालिका, ज्येष्ठ नागरिक र अपांगता भएकाहरूलाई विशेष प्राथमिकता दिने 	<ul style="list-style-type: none"> ■ आवश्यक सामग्री तथा जनशक्तिको पूर्व व्यवस्थापन 	विपदका बेलामा	स्वास्थ्य र पोषण क्षेत्र	२००००
७	<ul style="list-style-type: none"> ● नियमित PHC/ORC/EPI क्लिनिक 	<ul style="list-style-type: none"> ■ आवश्यक सामग्री तथा जनशक्तिको पूर्व व्यवस्थापन 	विपदको बेलामा	स्वास्थ्य र पोषण क्षेत्र	रु ५००००
८	<ul style="list-style-type: none"> ● स्वास्थ्य शिक्षा कार्यक्रम सञ्चालन गरी चेतना अभिवृद्धि गर्ने 	<ul style="list-style-type: none"> ■ IEC सामग्रीको छपाइ तथा व्यवस्थापन गर्ने 	फागुन चैत्र	स्वास्थ्य र पोषण क्षेत्र	रु २५००००
९	<ul style="list-style-type: none"> ● खानेपानी, संरक्षण, शिक्षा क्लस्टरसँग समन्वय गरी पुनर्स्थापना कार्यमा स्वास्थ्य सम्बन्धी सहयोग गर्ने 	<ul style="list-style-type: none"> ■ सम्बन्धित क्लस्टर सदस्यहरूको सम्पर्क सूची अद्यावधिक गरी राख्ने 	बैशाख	स्वास्थ्य र पोषण क्षेत्र	

द. शिक्षा (Education) क्षेत्र :

शिक्षा क्षेत्रको सम्पर्क व्यक्ति तथा संस्थाको विवरण

क्र.सं	सम्पर्क व्यक्ति	निकाय	पद	सम्पर्क नं.
१	पुष्कर दत्त जोशी	माहाकाली न.पा वडा न. ३	वडा अध्यक्ष	९८१२७०५३६०
२	हरिदत्त जोशी	माहाकाली न.पा	समाजिक विकास शाखा	९८४८७२०४७४
३	डम्मरा पन्त लेखक	माहाकाली न.पा म वि शाखा	प्रतिनिधि	९८६५९१७६४९
४	यज्ञ राज पण्डित	माहाकाली न.पा शिक्षा समिति	प्रतिनिधि	९८४८७५५९५७
५	वकिल बस्नेत	माहाकाली न.पा शिक्षा समिति	प्रतिनिधि	९८४८७९५५९३
६	धनशरा चन्द	नेपाल रेकर्डस सोसाईटी	प्रतिनिधि	९८०६४८०१९९
७	मथुरा महर पन्त	महिला अधिकार रक्षक संजाल	प्रतिनिधि	९८४८८११०१२
८	पप्पु गुरुड	पत्रकार	प्रतिनिधि	९८०६४२०२३७
९	खिमा चन्द	सु.प.महिला जागरण उ.	प्रतिनिधि	९८४८७२७२७०
१०	तेजमाया शाही	अपांग महिला संघ	प्रतिनिधि	९८०६४५०९९४
११	बबिता सुनार	राष्ट्रिय अपांग महासंघ	प्रतिनिधि	
१२	वर्षा साउद	NEEDS कञ्चनपुर	प्रतिनिधि	९८४५४६६३७३
१३	रमेश भण्डारी	सनसेट युवागुव	प्रतिनिधि	९८१०६४१९९१

विपद् अवस्था तथा मान्यता योजना:

- कोभिड १९ को कारणले विद्यालयहरु बन्द रहेको र विद्यालय निकट भविष्य मै खुल्ने सम्भावना पनि नरहेकाले लाखौ विद्यार्थिहरु शिक्षाबाट बञ्चित
- कक्षा १० र सो भन्दा माथिल्लो कक्षाका परीक्षाहरु पनि सञ्चालन हुन नसकेको, भै रहेका परीक्षाहरु पनि बिचमै स्थगित भएको
- माथिका अवस्थाहरुले गर्दा विद्यार्थिहरुमा मनोवैज्ञानिक समस्या उत्पन्न हुने र पठाइमा निरन्तरताको क्रमभंग भइ विगतको सिकाइ पनि भुल्ने समस्या रहेको ।
- अतिउच्च जोखिम रहेका डुवान र कटान,कोभिड १९ जस्ता माहामारीको कारणले विस्थापीत हुने क्षेत्रका स्थानहरुमा बाढीका समयमा प्रभावितभई हप्तौसम्म विद्यालय बन्दहुने गरेको कारण विद्यार्थीहरु शिक्षाको अवसरबाट बन्चित
- भुकम्प र आगलागीबाट शैक्षिक संस्थाहरु जोखिममा रहने अवस्था
- विद्यालयका कक्षा कोठा, दराज, बेन्च, टेबल र पाठ्यपुस्तक जस्ता भौतिक सामग्रीको आंशिक रूपमा क्षतिभई पठनपाठनलाई असर पुर्याएको
- विद्यार्थीका शैक्षिक सामग्रीहरु नष्ट हुने गरेको ।
- शिक्षकहरु स्वयं विपद्बाट प्रभावित भै विद्यालय आउन नसक्ने अवस्था ।
- शिक्षण सिकाइमा अनुपस्थिति, अनुत्तीर्ण हुने, विद्यालय छाड्ने
- विद्यार्थीको मनोवैज्ञानिक समस्या सिर्जना हुने ।

क्षेत्रगत योजनाको उद्देश्य :

- प्रभावित विद्यार्थीहरूको मनोबैज्ञानिक अवस्था बुझी सोहि अनुसार उनिहरूको शैक्षणिक परामर्श गर्ने तथा शैक्षिक क्षति न्यून गरि विद्यार्थीहरूको सिकाइलाइ घरमै भए पनि निरन्तरता दिइराख्ने ।
- प्रभावितहरूको जीवनयापनलाई सुचारु गरी शैक्षिक अधिकारको संरक्षण गर्न र सामान्य अवस्था एवं स्थायित्वमा फर्काउने कार्यको सहजीकरण गर्नका निमित्त विद्यालयजाने उमेरका तथा प्रभावित सम्पूर्ण बालबालिकाहरूको गुणस्तरीय शिक्षामा निरन्तर तथा तत्कालपहुँच सुनिश्चित गर्ने
- सुरक्षितसिकाइको वातावरण उपलब्ध गराएर विपद्बाट परेको मनोबैज्ञानिक असरको सामना गर्ने कार्यमा बालबालिकाहरू र शिक्षकहरूलाई मद्दत गर्न योगदान पुऱ्याउने ।

योजनाको समष्टिगतउद्देश्य

- विपद्बाट प्रभावित विद्यालयजाने उमेरका केटाकेटी तथा शिक्षकहरूलाई गुणस्तरीय शिक्षाको निरन्तरता सुनिश्चित गर्नका लागि र उनीहरूलाई सुरक्षित रूपमा सिकाउने एवं सिक्ने वातावरण तयार पार्ने ।
- विपद्को घटना घटेको पहिलो हप्ताभित्र शिक्षा सम्बन्धी पूर्वाधार र शिक्षामा संलग्न व्यक्तिहरूको अवस्थाकाबारेमा द्रुत लेखाजोखा(Rapid Assessment) सञ्चालन गर्ने ।
- नगरपालिका , शिक्षा सामाजिक बिकास र स्थानीय क्षेत्रगत सदस्यहरू (Cluster Members)सँगको समन्वयमा तथा प्रभावित समुदायहरूसँगको परामर्शमा प्रभावित/आन्तरिक रूपमा विस्थापित बाल-बालिकाहरूको शिक्षालाई जारी राख्नकानिमित्त अस्थायी रूपमा सिक्ने ठाउँ पत्तालगाउने ।
- सम्भव भएसम्म यथाशक्य चाँडो अर्थात् सिद्धान्ततःपहिलो दुई हप्ताभित्र, न्यूनतम मापदण्ड बमोजिम ६ देखि ८ हप्ताभित्र न्यूनतम पूर्वाधारसहित विद्यालयजाने बाल-बालिकाहरूका निमित्त अस्थायी रूपमा सिक्ने ठाउँ तथा स-सानाबाल-बालिकाहरूकालागि सुरक्षित स्थान स्थापना गर्ने ।

८.१ शिक्षा क्षेत्रको प्रतिकार्य योजना

	प्रतिकार्य योजना	पुर्व तयारी योजना	समयावधि	मुख्यजिम्मेवार निकाय	अनुमानित रकम
१	क्षेत्रको समन्वय बैठक: • जिम्मेवारी बाँडफाँड, सूचना तथा जानकारी संकलन, प्रतिवेदन तयारी जस्ता विषयमा निर्णय गर्ने	▪ क्षेत्रगत सदस्यहरुको सम्पर्क विवरण अद्यावधिक गर्ने	चैत्र वैशाख	शिक्षा क्षेत्र	१००००
२	• विपदका समयमा काम गर्न सक्ने गरि शैक्षिक क्षेत्रका जनशक्तिको कलष्टर निर्माण गर्ने र उनिहरुको क्षमता विकास गर्ने	▪ शिक्षा क्षेत्र संग सम्बन्धित जनशक्तिको तथ्यांक अद्यावधिक गर्ने	वैशाख	शिक्षा क्षेत्र	२००००
३	• अस्थायी अध्यायन केन्द्रमा खाजा तथा औषधिको व्यवस्थापन गर्ने	▪ IEC छपाइ तथा व्यवस्थापन गर्ने	साउन	शिक्षा क्षेत्र	रु ४०००००
४	• लामो समयसम्म विद्यालय बन्द रहने अवस्थामा शिक्षकहरु फुर्सदिला र उनिहरुको पनि ज्ञान र सिपलाइ अद्यावधिक गरिराख्नका लागि अनलाइनमा आधारित पुनर्ताजगी तालिम कार्यक्रम सञ्चालन गर्ने	▪ विषयगत शिक्षकहरुको तथ्यांक अद्यावधिक गर्ने ▪ अनलाइनमा सम्पर्क हुन सक्ने शिक्षकहरुको तथ्यांक अद्यावधिक गर्ने	चैत्र	शिक्षा क्षेत्र	विपदको अवस्था तथा आवश्यकता अनुसार
५	• आवश्यकता अनुसार सचेतना कार्यक्रम सञ्चालन गर्ने	▪ IEC सामग्रीको छपाइ तथा व्यवस्थापन गर्ने	वैशाख	शिक्षा क्षेत्र	रु २०००००
६	• अबका शैक्षिक संरचनाहरु निर्माण गर्दा विपदको समयमा आश्रय स्थल(Shelter House)को राम्रो बन्दो बस्ती हुने तवरले निर्माण गर्ने (प्रत्येक वडामा कम्तिमा १)	▪ संघ, प्रदेश र स्थानिय तह विच राम्रो समन्वय ▪ शिक्षामा कार्य गर्ने गैससहरुविच समन्वय	ई	शिक्षा क्षेत्र	रु २०००००
७	अधिकांश विद्यालयहरु एकान्तबास (Quarantine) मा प्रयोग भएका अवस्थामा विद्यालयहरुमा विद्यार्थीहरु शिक्षण हुनुपुर्व नै sanitize गर्ने	▪ एकान्तबास (Quarantine)मा प्रयोग भएका विद्यालय संख्या ▪ Sanitizer सामग्री	चैत्र	नगरपालिका र सामाजिक बिकास शाखा,	आवश्यकता अनुसार रु
८	बन्दाबन्दिको अवस्थामा फेसबुक र युटयुव च्यानल मार्फत विद्यार्थीहरुलाइ सिक्षण गर्ने	▪ नगरपालिकाको फेसबुक पेज बनाउने	माघ	नगरपालिका र सामाजिक बिकास शाखा,	रु २०००००
९	सामाजिक दुरी कायम गर्दै विद्यालय सञ्चालन गर्ने	▪ विद्यालय सञ्चालनका लागि आवश्यक पर्ने कापी कलम खरिद गरि राख्ने	चैत्र	नगरपालिका र सामाजिक बिकास शाखा,	रु १०००००

९. खाद्य तथा गैर खाद्य (Food and Non Food Cluster) कार्य समुह:

खाद्य तथा गैर खाद्य क्षेत्रको सम्पर्क व्यक्ति तथा संस्थाको विवरण:

क्र.सं	सम्पर्क व्यक्ति	निकाय	पद	सम्पर्क नं.
१	दिल बहादुर सिजाली	माहाकाली नगर पालिका वडा नं. ६	वडा अध्यक्ष	९८४८७२६२६६
२	कमलापति भट्ट	माहाकाली नगर पालिका	कृषि शाखा	९८५८७५२३२५
३	प्रकाश गिरि	बजार व्यवस्थापन समिति	प्रतिनिधि	९८१२७२००७५
४	डम्मर दत्त भट्ट	नेपाल रेडक्रस सोसाईटी	प्रतिनिधि	९८०९४६९९१३
५	कृष्ण सिंह साउद	भेटनरी तथा पशु स्वास्थ्य	प्रतिनिधि	९८६८८६६००१
६	वर्षा साउद	निड्स नेपाल	प्रतिनिधि	९८४५४६६३७३
७	केशव बराल	गै.स.स. (सि डि एल)	प्रतिनिधि	९८१२७७४९०५
८	पप्पु गुरुड	पत्रकार	प्रतिनिधि	९८२२७०२६३६
९	अञ्जली सुनार	आदर्श बाल क्लब	प्रतिनिधि	९८०६४०८५२७
१०	रमेश भण्डारी	सन सेट युथगुब	प्रतिनिधि	९८४८७६०९१२

विपद् अवस्था तथा मान्यता योजना:

- भण्डारण गरेको खाद्यान्न नष्ट हुने, खाद्यवाली कटान र पटानका कारण क्षति र कमउत्पादन
- बजारमा खाद्यान्न सामग्री अभाव
- खाद्य भण्डारणको व्यवस्था नहुनु, ढुवानीमा भर पर्ने ।
- भण्डारण गरिएको वीउको क्षति र खाद्यान्न वाली नोक्सान भई वीउ उत्पादन नहुनु ।
- वीउ भण्डारणकालागि वीउ भण्डार घर तथा वीउ बैंकको अभाव ।
- बालबालिकामा कुपोषण, असक्त, दिर्घ रोगी, सुत्केरी, गर्भवती, हजार दिनकाआमा र जेष्ठ नागरीक बढी प्रभावित, दैनिक मजदुरी गर्ने मजदुरहरु
- उत्पादन मुलक जमीन बगरमा परिणत हुने ।
- सम्पत्तिमा क्षती, जीविकोपार्जनमा क्षति, बालीको नोक्सान, पशुधनको क्षति, सामना गर्ने रणनीतिको अभाव र खाद्य असुरक्षा ।
- नदीकटान भई विस्थापीत परिवारको संख्या वृद्धि
- कोरोना लगायत कामहामारीको रोकथाम प्रतिकार्यमा १ महिना भन्दा बढीलामो समय बन्दावन्दी हुने अवस्थामा असहाय, मजदुर लाई खाद्यान्न अभाव
- महामारी मा संक्रमित भएकाहरु लाई एकान्तवास (क्वारेन्टाईन) मा राख्दा खाद्यान्न माग बढ्ने ।
- विपद्को अवस्थाको खाद्य र बिउको संकटन्यून गर्न प्रत्येक वडा तहमा खाद्य (FOOD) बैंक र बिउ (SEED) बैंकको स्थापना ।
- विपद्को समयमा अस्थाई आस्रय स्थलको आवश्यकता र महामारीको बेला छुट्टै एकान्त वासको आवश्यकता
- बाडि ढुवान कटानका कारण घर बास बिहन भएका परिवारका लागि गैर खाद्यय सामग्रीको अभाव

क्षेत्रगत योजनाको उद्देश्य :

प्रभावित व्यक्तिहरूका लागि समयमा नै खाद्यान्नको उपलब्धता तथा खाद्यान्नमा पहुँच सुनिश्चित गराएर जीवन बचाउने एवं जीवनलाई निरन्तरता प्रदान गर्ने ।

प्रभावित व्यक्तिहरूका लागि समयमा नै गैरखाद्य सामग्रीको उपलब्धता तथा अस्थाई आवास निर्माण गरि जीवन बचाउने एवं जीवनलाई निरन्तरता प्रदान गर्ने ।

योजनाको समष्टिगत उद्देश्य :

- जीवन रक्षा सम्बन्धी रणनीतिहरू (Survival Strategies)का लागि आवश्यकताको पूर्ति गर्न खाद्य सम्बन्धी पर्याप्त स्रोत उपलब्ध गराउने ।
- स्फेयर मापदण्ड अनुरूप प्रतिव्यक्ति प्रतिदिन न्यूनतम २१०० क्यालोरी प्राप्तहुने गरी खाद्यान्नको व्यवस्था गर्ने
- प्रभावित मानिसहरूका लागि हाल विद्यमान तथा उपलब्धभएका र पहुँच योग्य खाद्य पदार्थमा परिपूरक (Complementary)को रूपमा एक अथवा दुई खाद्य पदार्थहरू पूरक रासनको रूपमा उपलब्ध गराउने ।
- निश्चित समूहकाव्यक्तिहरू (स साना बालबालिका एच्आईभी एडस् पिडित व्यक्ति, कुपोषित व्यक्तिहरू आदि) को आवश्यकतालाई पूरा गर्नका लागि सामान्य राशनका अतिरिक्त परिपूरक राशनको व्यवस्था गर्ने ।

स्फेयर मापदण्डबमोजिमको खाद्यकिट(kit)			
क्र. सं.	विवरण	मापदण्ड	कैफियत
१	चामल	प्रति दिन प्रति व्यक्ति ४२० ग्राम,	विस्थापितलाई पहिलो प्राथमिकतामा राखिने छ
२	दाल	प्रति दिन प्रति व्यक्ति ६० ग्राम	
३	वनस्पति तेल	प्रति दिन प्रति व्यक्ति ३० मि.लि.	
४	नुन	प्रति दिन प्रति व्यक्ति ५ ग्राम	

स्फेयर मापदण्ड बमोजिमको गैरखाद्य किट (kit)			
क्र.सं.	विवरण	मापदण्ड	कैफियत
१	आपतकालीन आवास	<ul style="list-style-type: none"> औसतमा एक व्यक्तिकालागि ३.५-४.५ वर्ग मिटरको छाना भएको क्षेत्र औसतमा ५ सदस्यहरूको एक परिवारका लागि कम्तीमापनि ४x५ मिटरको डोरीसहितको प्लाष्टिक सिट र सहायता सामग्री 	
२	कम्बल	परिवारका सबै सदस्यहरूलाई पुग्ने गरी	
३	लुगा कपडा	<p>दुई वर्षसम्मका बालबालिकालागि कम्तीमापनि एक पूरा सेट कपडा ।</p> <p>महिला, पुरुष, बालबालिका, युवाहरूको लागि कम्तीमापनि एक पूरा सेट कपडा छ ।</p>	

एक घरपरिवालाई (६ जना) निम्न गैरखाद्य सामग्रीहरू उपलब्ध गराइने छ।

क्र.स.	सामग्रीका नाम	थान/मिटर	विवरण
१	कम्बल	२ थान	५० प्रतिशत उनी -उलन)
२	त्रिपाल	१ थान	१२ फिट चौडाई १८ फिट लम्बाई/५ केजी
३	भाडाकुँडा	१ सेट	१. ठूलो डेक्ची १ वटा २. सानो डेक्ची १ ३. कराई १ ४. थाली ३ ५. कप २ ६. डाडू १ ७. पनिyo १ ८. गिलास २
४	प्लाष्टिक बाल्टी	१	१५ लिटरको ढक्कन सहित वा जर्किन
५	मग	१	१ लिटरको
६	प्याक गर्ने व्याग (बोरी)	१	प्लास्टिक
७	जिन कपडा	५ मीटर	कालो वा निलो
८	छिट कपडा	५ मीटर	कालो वा निलो
९	पाप्लीन कपडा	६ मीटर	कुनै पनि रंग
१०	पिन्ट भएको जनाना धोती	२	कुनै पनि रंग
११	मर्दाना धोती वा लुंगी	१ थान	कुनै पनि रंग
१२	कालो प्लास्टिक	१ थान	१० फिट चौडाई र १२ फिट लम्बाई

वाल केन्द्रित सामग्रीहरूको सूचि:

क्र.सं.	सामग्रीहरूको नाम	न्यूनतम परिमाण	क्र.सं.	सामग्रीहरूको नाम	न्यूनतम परिमाण
१.	बेवीकम्मल	१ थान	४	डिटोल सावुन	१ वटा
२.	रंगीन फलाटीन कपडा	१.५ मीटर	५.	कचौरा र चम्चा	१ सेट
३.	भोटो, सुरुवाल बेवीक्याप	१ सेट	६	बेवी मोजा	२ जोर

कोभिड जस्ता माहामारीको हकमा

क्र.सं.	विवरण	मापदण्ड	कैफियत
१	एकान्तवास	<ul style="list-style-type: none"> ☞ प्रत्येक वडामा कम्तिमा १०० जनाक्षमताको एक/एक वटा एकान्तवासको व्यवस्था । ☞ विद्यालयका पुरानाभवनलाई एकान्तवास हुने गरी सुदृढीकरण गर्नु पर्ने र नयाभवननिर्माण गर्दा एकान्तवासमाप्रयोग गर्न सकिने गरि निर्माण गर्नु पर्ने । ☞ एकान्तवास वाआवास क्षेत्रमा सुरक्षाकर्मी, स्वास्थ्यकर्मीहरु सहितविभेद रहितहुने गरि व्यवस्थामिलाउनु पर्ने । 	
२	व्यक्तिगत स्वास्थ्य सुरक्षा सामग्रीहरु	मास्क, सेनिटाईजर, ग्लोव्स, पीपीइ सेट (बिशेष अवस्थामा), साबुन, सेनटरी प्याड, डिसइन्फेक्सन सामग्रीलगायतमहामारी अनुसारका सामग्रीहरु ।	

१.१ खाद्य तथा गैर खाद्य क्षेत्रको प्रतिकार्य योजना

	प्रतिकार्य योजना	पुर्वतयारी योजना	समयावधि	मुख्यजिम्मेवार निकाय	अनुमानित रकम
१	<p>खाद्य तथा गैरखाद्य विषय गत क्षेत्रको समन्वय बैठकको आयोजना</p> <ul style="list-style-type: none"> • न.वि.ब्य.स. को बैठकमा सहभागी • जानकारी संकलन तथा परिस्थिति विश्लेषण • तयारी खाना वितरणका लागि कार्ययोजना तयार गर्ने • खोज तथा उद्दार टोली परिचालन <p>NFRI ब्यवस्थापन, प्राथमिक उपचार, अस्थाइ आवास</p> <ul style="list-style-type: none"> • वास सामग्री तथा व्यक्तिगत स्वास्थ्य सुरक्षा सामग्रीको ब्यवस्था 	<ul style="list-style-type: none"> ■ विपद पुर्वतयारी तथा प्रतिकार्य योजना अध्यावधिक गर्ने ■ आवश्यक सामग्रीको ब्यवस्था 	वैशाख	<p>खाद्य तथा गैर खाद्य क्षेत्रका</p> <p>स्थानिय विपद ब्यवस्थापन समिति, नेपाल रेडक्रस, गैसस</p>	रु१००००
२	<ul style="list-style-type: none"> • सम्बन्धित वडा तह विषयगत कृषि तथा पशुविकास शाखा बाट क्षतीबारे जानकारी लिने • आपतकालिन आवासको लागि तोकिएको स्थानको अवलोकन 	<ul style="list-style-type: none"> ■ वडा तह बाट क्षेत्रको विवरण संकलन गरि आर्थिक (कृषि तथा पशु) विकास शाखाले विवरण अद्यावधिक गर्ने ■ आपतकालिन आश्रय स्थल नक्सांकन, पुर्व भण्डारण तथा संस्थाहरुको श्रोत साधन आँकलन 	असार देखी असोज	खाद्य तथा गैर खाद्य क्षेत्रका	रु५००००
३	<ul style="list-style-type: none"> • विस्थापितहरुको लागि पहिलो ७ दिनसम्मको लागि तयारी खाना (Dry food) वितरण गर्ने (चाउचाउ, चिउरा, भुजा, विस्कट, नुन) र 	<ul style="list-style-type: none"> ■ आवश्यक तयारी खाद्य सामग्रीको पुर्व भण्डारण ■ खाद्य सामग्री विक्रीकर्ताको सूचीकरण, नक्सांकन 	श्रावण	खाद्य तथा गैर खाद्य क्षेत्रका	आवश्यकताअनुसार

	प्रतिकार्य योजना	पुर्वतयारी योजना	समयावधि	मुख्यजिम्मेवार निकाय	अनुमानित रकम
४	<ul style="list-style-type: none"> स्थानीय स्रोत र साधनको समिक्षा गर्ने 	<ul style="list-style-type: none"> सबै क्षेत्रगत निकाय सँग उपलब्ध स्थानीय स्रोत र साधनको सूचीकरण सबै स्थानिय तह अन्तर्गत रहेका खाद्य बैंक तथा विउ बैंकको मौज्जात विवरण आकलन । 	चैत्र	खाद्य तथा गैर खाद्य क्षेत्रका	आवश्यकताअनुसार
५	<ul style="list-style-type: none"> MIRA सर्वेक्षणटोली परिचालनका लागि अनुरोध गर्ने 	<ul style="list-style-type: none"> सबै क्षेत्रगत निकाय सँग समन्वय गर्ने 	असार देखी असोज	खाद्य तथा गैर खाद्य क्षेत्रका	आवश्यकता नुसार सिफारिस गर्ने
६	<ul style="list-style-type: none"> आवश्यक पर्ने खाद्य सामग्रीको व्यवस्था र भण्डारण गर्ने 	<ul style="list-style-type: none"> गोदाम तथा वितरण केन्द्रहरुको नक्साङ्कन 	चैत्र वैशाख	खाद्य तथा गैर खाद्य क्षेत्रका	रु १००००००
७	<ul style="list-style-type: none"> मापदण्डमा उल्लेख भए अनुसार खाद्य सामग्री वितरण गर्ने (चामल, दाल, तेल, नुन, मसला) 	<ul style="list-style-type: none"> प्रभावित व्यक्तिहरुको पहिचानका साथै परिचय पत्र प्रदान गरी समुचित वितरण व्यवस्था मिलाउने 		खाद्य तथा गैर खाद्य क्षेत्रका	<ul style="list-style-type: none"> वाढी लगायतको विपदमा कम्तीमा ... घरधुरीकालागि ..लाख कोभीड लगायतका महामारीमा असहाय तथा मजदुरकालागी कम्तीमाघरधुरीमा लाख
८	<ul style="list-style-type: none"> आवश्यकता अनुरूप जिविकोपार्जनका कार्यक्रमहरु सञ्चालन गर्ने (कृषि र पशुपालन) 	<ul style="list-style-type: none"> विपद् प्रभावित क्षेत्रहरुमा कृषिसमुह, सहकारि, सामुदायिक बन, महिला समुह, लगाएतका विभिन्न समुहहरुलाई विपद् प्रभावितहरुको पुनर्लाभकाकार्यमा सहयोग पुर्याउने बातावरण सृजना गर्ने वालीबिमा कार्यक्रमलाई प्रभावकारी रुपमा अगाडी बढाउने 	विपद् पश्चात	खाद्य तथा गैर खाद्य क्षेत्रका	सर्भेको आधारमा

१०. खानेपानी तथा सरसफाई (WASH) क्षेत्र:

खानेपानी, सरसफाई तथा स्वास्थ्य प्रवर्धन क्षेत्रको सम्पर्क व्यक्ति तथा संस्थाको विवरण :

क्र.सं	सम्पर्क व्यक्ति	निकाय	पद	सम्पर्क नं.
१	ज्ञानेन्द्र बहादुर बहेक क्षेत्री	माहाकाली नगरपालिका वडा नं. ७	वडा अध्यक्ष	९८०९४७६५८८
२	दिपेन्द्र राज भट्ट	माहाकाली नगरपालिका	योजना तथा भौतिक निर्माण शाखा	९८४८८४३८३०
३	सविना बिक	NNSWA	प्रतिनिधि	९८०६४२०३८०
४	सुनिल सेठी	NEEDS Nepal	प्रतिनिधि	९८०९४८८२९१
५	मान बहादुर टेलर	NRCS	प्रतिनिधि	९८१०६८७६६६
६	बिष्णु बहादुर बहेक क्षेत्री	खानेपानी समिति दोधारा	प्रतिनिधि	९८०६४२६७५३
७	एम बहादुर थापामगर	खानेपानी समिति चादनी	प्रतिनिधि	९८०९४५११६०
८	जय बहादुर महारा	स्वास्थ्य शाखा	प्रतिनिधि	९८४८९९७४२९
९	कृष्णा बुढा क्षेत्री	म. स्वा.स्वयम सेबिका	प्रतिनिधि	९८०६४६००२६
१०	केशव प्रसाद बराल	गै.स.स.	प्रतिनिधि	९८१२७७७४९०५
११	पप्पु गुरुड	पत्रकार	प्रतिनिधि	९८२२७०२६३६

विपद् अवस्था तथा मान्यता योजना: :

- प्रकोपको कारणबाट सुरक्षित खानेपानीको मुहान दुसित हुने साथै खानेपानीका मुहान समेत नष्ट हुने
- प्रकोपले गर्दा शौचालय भत्किएर वातावरणमा प्रतिकूल असर पुऱ्याउने । शौचालयको अभावका कारण खुल्ला स्थानमा फोहर हुन सक्ने
- ढलबाट निश्कासित फोहर पानी वा खुल्ला स्थानमा भएको दिसा खानेपानीका स्रोत वा खानेपानीका पाईपमा छिर्न गई पानी जन्य रोगको जोखिम बढने ।
- खानेपानी तथा सरसफाइका संरचनाहरूमा क्षती भई सेवा अवरुद्ध हुन सक्ने ।
- कोरना भाइरस (कोभिड १९) का कारण खानेपानी सेवा प्रभावित हुन सक्ने ।
- सुरक्षित पानीको अभाव तथा ढलबाट दूषित वातावरणले गर्दा भाडा तथा हैजा फैलिनै जोखिम बढ्ने
- स्वच्छ खानेपानी तथा सरसफाईका सुविधाहरूमा पहुँच आवश्यक हुनु पर्ने

क्षेत्रगत योजनाको उद्देश्य:

- प्रभावित व्यक्ति तथा परिवारहरूको जीवनयापन सुचारु गर्न अत्यावश्यक खानेपानी एवम् स्वच्छता संग सम्बन्धित न्यूनतम सेवाहरू सुनिश्चित गर्ने र पानी जन्य रोग फैलिन नदिन उपयुक्त रोकथामका उपाय समेत अपनाउने ।

योजनाको समष्टिगत उद्देश्य:

- विस्थापित/प्रभावित समुदायका लागि सुरक्षित खानेपानी, सौचालय, हात धुने व्यवस्था एवम् नुहाउने सुविधाहरूमा पहुँच उपलब्ध छ भन्ने कुरा सुनिश्चित गर्ने सुविधाहरूमा पहुँच उपलब्ध छ भन्ने कुरा सुनिश्चित गर्ने ।
- विस्थापित/प्रभावित व्यक्तिहरूलाई आधारभूत स्वास्थ्य सम्बन्धी सामग्री उपलब्ध गराउने र खानेपानी, सरसफाई तथा स्वास्थ्य संग सम्बन्धित व्यावहारिक प्रचलनहरूका बारेमा उचित रूपमा जानकारी उपलब्ध गराइएको छ भन्ने कुरा सुनिश्चित गर्ने ।
- विस्थापित/प्रभावित मानिसहरु बस्ने सिविरहरूमा सफासुगन्ध (Cleanliness) कायम गर्न सचेतना बढाईएको र तिनको सशक्तिकरण गरिएको छ भन्ने कुरा सुनिश्चित गर्ने र वातावरणीय सरसफाई कायम गर्ने ।

स्फेयर मापदण्ड बमोजिमको किट (Kit)	
स्वास्थ्य सरसफाई सामग्री	अतिरिक्त सामग्री
<ul style="list-style-type: none"> ■ १० - २० लि. पानी बोक्ने भाडा प्रति घरधुरी १ ■ १० - २० लि. पानी संचय गर्ने भाडा प्रति घरधुरी १ ■ नुहाउने साबुन प्रतिव्यक्ति प्रति महिना २५० ग्राम ■ लुगाधुने साबुन प्रतिव्यक्ति प्रति महिना २०० ग्राम ■ महिनाबारी भएको समयमा प्रयोग गर्ने कपडा 	<ul style="list-style-type: none"> ■ दंतमन्जन - ७५/१०० ग्राम ■ दंत ब्रस - १ ■ सेम्पु २५० मी.ली. ■ जिउमा लगाउने तेल/लोसन २५० मि.लि. प्रति वच्चा २ वर्षसम्म ■ दाढी काट्ने ब्लेड/मैसिन ■ महिलाका लागि भित्री कपडा ■ काइयो, नेल कटर
पानीको परिमाण	धारा
<ul style="list-style-type: none"> ■ २.५ - ३ लिटर प्रतिव्यक्ति प्रतिदिन - खान र पिउन ■ २ - ६ लिटर प्रति व्यक्ति प्रति दिन - सामान्य सरसफाईका लागि ■ ३ - ६ लिटर प्रतिव्यक्ति प्रति दिन - खाना पकाउन ■ ७.५ - १५ लिटर प्रति व्यक्ति प्रति दिन सामान्य आवश्यकता 	<ul style="list-style-type: none"> ■ अपांगता मैत्री ■ वातावरण, प्रकोप मैत्री ■ प्रति धारा २५० व्यक्ति ■ प्रति हाते कल ५०० व्यक्ति ■ प्रति इनार ४०० व्यक्ति ■ पानी सकलनका लागि हिड्ने दुरी ५०० मिटर ■ पानी सकलनका लागि पर्खिन समय ३० मिनेट
शौचालय	
<ul style="list-style-type: none"> ■ पानीको स्रोतभन्दा टाढा ३० मिटर ■ पानीको सतहभन्दा १.५ मि. माथी ■ २० जनालाई - १ शौचालय 	<ul style="list-style-type: none"> ■ घरभन्दा ५० मि.भन्दा टाढा हुनु हुँदैन । ■ महिला पुरुषलाई भिन्ना भिन्नै (३:१)

खानेपानी, सरसफाई तथा स्वास्थ्य प्रवर्धन क्षेत्रको प्रतिकार्ययोजना

	प्रतिकार्य योजना	पुर्वतयारी योजना	समयावधि	मुख्य जिम्मेवार निकाय	अनुमानित रकम
	WASH Cluster को बैठकको आयोजना गर्ने, सरोकारवाला हरु संग समन्वय गर्ने सुचना संकलन तथा परिस्थितिलाई अद्यावधिक गर्ने	क्षेत्रगत सदस्यहरुको सम्पर्क विवरण अद्यावधिक गर्ने	बैशाख	नगरपालिका WASH Cluster	रु १००००
	स्वयंसेवक परिचालन गर्ने	स्वयंसेवकहरु पहिचान क्षमता अभिवृद्धि गर्ने	बैशाख	नगरपालिका WASH Cluster	रु २००००
	विस्थापित/प्रभावितहरुलाई स्वास्थ्य सरसफाई किट वितरण	पूर्व भण्डारण तथा स्रोत नक्साङ्कन	बैशाख	नगरपालिका WASH Cluster	
	विस्थापित/प्रभावितहरुको शिविर/एकान्त वास (Quarantine) स्थलमा अस्थायी चर्पी, तथा खानेपानी व्यवस्था गर्ने	पूर्व भण्डारण तथा श्रोत नक्साङ्कन	श्रावण	नगरपालिका WASH Cluster खानेपानि समिति	रु २०००००
	विस्थापित/प्रभावित शिविर/एकान्त वास (Quarantine) स्थलमा फोहर व्यवस्थापनको कार्य कार्यान्वयन गर्ने गराउने	जनशक्ति व्यवस्थापन	असोज कार्तिक	नगरपालिका WASH Cluster	रु ५०००००
	प्रभावित विद्यालय, स्वास्थ्य केन्द्र/एकान्त वास (Quarantine) स्थलमाचर्पी र पानीका धाराहरुको मर्मत गरी पानी सुचारु गर्ने	जनशक्ती र सामाग्रीको व्यवस्थापन	असोज कार्तिक	नगरपालिका WASH Cluster र खानेपानि समिति	रु २०००००
	स्वच्छ खानेपानी ,सरसफाइ र स्वच्छता प्रवर्धनका लागि सचेतना फैलाउने	महामारी र कोरोना भाइरसको सक्रमण हुन नदिन एफ.एम.,टिभि,एस.एम.एस. बाट सचेतना अभिवृद्धि गर्ने	असोज कार्तिक	नगरपालिका WASH Cluster	रु २०००००

११. संरक्षण (Protection) क्षेत्र :

संरक्षण क्षेत्रको सम्पर्क व्यक्ति तथा संस्थाको विवरण

क्र.सं	सम्पर्क व्यक्ति	निकाय	पद	सम्पर्क नं.
१	कमलापति भट्ट	माहाकाली न.पा	वडा अध्यक्ष	९८६५९४९४९३
२	जितेन्द्र सिंह पुजारा	अपाङ्गता भएका व्यक्तिहरुको समन्वय समिति	प्रतिनिधि	९८४८७५५९९९
३	डम्मरा पन्त लेखक	माहाकाली नपा	सामाजिक विकास शाखा	९८६५९९७६४९
४	गंगा रावत	नेपाल रेकर्डस सोसाईटी	प्रतिनिधि	९८४८७५८८६९
५	बबिता सुनार	NNSWA, कञ्चनपुर	प्रतिनिधि	९८९२७९६४८५
६	दिलमाया सुनार	महिला रक्षक संजाल	प्रतिनिधि	९८९०६४३०५८
७	केशव प्रसाद बराल	सि डि एन	प्रतिनिधि	९८४८८८५८३६
८	बिमला बिष्ट	महिला अधिकार कर्मी	प्रतिनिधि	९८०६४६४९३६
९	तेजमाया शाही	अपाङ्ग महिला संघ	प्रतिनिधि	९८०६४५०९९४
१०	पप्पु गुरुङ्ग	पत्रकार	प्रतिनिधि	९८०६४२०२३६
११	खडक रावल	सनसेट युथग्रुव	प्रतिनिधि	९८०४६०९८९२

विपद् अवस्था तथा मान्यता योजना

- जनधनको क्षति, घाइते बाल-बालिका, पिछोडिएका तथा एकल बाल-बालिका वा जेष्ठनागरिक, अनाथहरुको सङ्ख्यामा वृद्धि
- बढ्दो दुर्व्यवहार र शोषण, भेदभाव, सम्भावित मानसिक आघात(Trauma)तथा मनोवैज्ञानिक त्रास
- लिङ्गमा आधारित हिंसा (Gender-Based Violence - GBV) को बढ्दो जोखिम
- सामना गर्ने संयन्त्र(Coping mechanism) मा अवरोध, शान्ति सुरक्षाको अभाव तथा सामान्य असुरक्षाको वातावरण
- केही समुदाय अथवा समूहहरुका लागि मानवीयप्रतिकार्यमा पहुँच नहुनु अथवा पहुँच अप्रयाप्त हुनु ।

क्षेत्रगत योजनाको उद्देश्य :

- बाल-बालिकालगायत जोखिममा रहेका विभिन्न समूहहरुले आपतकालीन परिस्थितिको कारणबाट उत्पन्न हिंसा, शोषण, दुर्व्यवहार तथा हेलाबाट संरक्षण प्राप्त गर्ने खाद्य तथा गैर खाद्य सामग्रीको निर्दिष्ट सेवाप्राप्त गरी न्यूनतम स्तरीय मानवीय जीवपनयापनको प्रत्याभूतिदिने ।

योजनाको समष्टिगतउद्देश्य

- प्रभावित जनसमुदायको अधिकारको उल्लङ्घन भएमा वा दुर्व्यवहार तथा शोषण अथवा भेदभावको अनुगमन गर्ने र प्रतिवेदन पेश गर्ने संयन्त्रको स्थापना गर्ने अथवा स्थापित संयन्त्रलाई परिचालन गर्ने ।

- विभिन्न समुदायका सदस्यहरूबाट, विशेषतः अति गरीब तथा पछाडीपारिएका वा सीमान्तकृत समूहबाट मानवीय सहयोग तथा आधारभूत सेवा सुविधामा समान पहुँच प्रतिकार्य पाए/ नपाएको अनुगमन गर्ने
- बाल-मैत्रीठाउँ लगायत बाल-बालिका तथा महिलाहरूकालागि सुरक्षित वातावरणको सिर्जना गर्ने ।
- हेरचाह गर्ने व्यक्तिहरूबाट बाल-बालिकाहरू बिछोडिने कार्यको रोकथाममा सहयोग गर्ने ।
- परिवारबाट बिछोड भएमा तथा साथमा नरहेका बाल-बालिकाहरू र अन्य जोखिममा परेका समूह जस्तै: परिवार नभएका, बृद्ध, अपांग तथा दीर्घ रोगबाट पिडीत समूहका मानिसहरूलाई हेरचाह तथा संरक्षण प्रदान गर्ने (वास तथा अन्य सेवाको व्यवस्था)

११.१ संरक्षणक्षेत्रको प्रतिकार्य योजना

	प्रतिकार्य योजना	पुर्वतयारी योजना	समयावधि	मुख्यजिम्मेवार निकाय	अनुमानित रकम
१	क्षेत्रको समन्वय बैठक: • जिम्मेवारी बाँडफाँड, सूचना तथा जानकारी संकलन, प्रतिवेदन तयारी जस्ता विषयमा निर्णय गर्ने	▪ क्षेत्रगत सदस्यहरुको सम्पर्क विवरणअद्यावधिक गर्ने	बैशाख	संरक्षण क्षेत्र	१००००
२	• सेक्टर कलष्टर संग समन्वय गर्ने • परिस्थिति अनुसार सम्बन्धित निकायमा जानकारी गर्ने र गराउने	▪ प्रभावित क्षेत्रको अनुगमन गर्ने प्रभावित क्षेत्रको अनुगमन	जेष्ठ	संरक्षण क्षेत्र	२००००
३	• विपदका समयमा काम गर्न सक्ने कलष्टर निर्माण गर्ने र उनिहरुको क्षमता विकास गर्ने	▪ संरक्षण क्षेत्र संग सम्बन्धित जनशक्तिको तथ्यांक अद्यावधिक गर्ने	जेष्ठ	संरक्षण क्षेत्र	१०००००
४	• हराएका, तनाव ग्रस्त, घाइते, अशक्त आदिको तथ्याङ्क संकलन गर्ने र भेटिएकालाई पारिवारिक पुनर्मिलन गराउने	▪ सम्पर्क डेस्क सञ्चालन	विपद् पश्चात	संरक्षण क्षेत्र	आवश्यकता अनुसार
५	• बालबालिकाको लागि बालविकास केन्द्र (ECDC) स्थापना र सञ्चालन गर्ने		चैत्र बैशाख	संरक्षण क्षेत्र	आवश्यकता अनुसार
६	• Child Protection/ Women violence, Conflict जस्ताकार्यको नियमित अनुगमन गरी आवश्यक प्रतिकार्य गर्ने	▪ सम्बन्धित तथ्याङ्कहरु अद्यावधिक गर्ने	विपद्को समयमा	संरक्षण क्षेत्र	आवश्यकता अनुसार
७	• स्वयंसेवकहरुको परिचालन गरी आवश्यकता अनुसार Psychosocial Counselling गर्ने	▪ उपलब्ध मनोसामाजिक विमर्शकर्ताको तथ्याङ्क अद्यावधिक गर्ने	विपद् पश्चात	नगरपालिका , संरक्षण क्षेत्र तथा सो क्षेत्रमा कार्यरत विभिन्न गैसस	२०००००
८	• आवश्यकताअनुसार सचेतना कार्यक्रम सञ्चालन गर्ने	▪ IEC सामग्रीको छपाइ तथा व्यवस्थापन गर्ने	चैत्र	नगरपालिका र सामाजिक बिकाश शाखा	१०००००

१२. माहाकाली नगरपालिकामा भएका श्रोतहरु

क्र.स	सामग्रीको नाम	रहेको स्थान	संख्या	कैफियत
१	रवर ट्युब	नेपाल प्रहरी	२	
२	डोरी	”	१०० मि	
३	सावेल	शशस्त्र	१० वटा	
४	लाइफ ज्याकेट	”	२५ वटा	
५	हेल्मेट		१२ वटा	
६	रेनकोट		१२ वटा	
७	सेफ्टी बुट		१२ वटा	
८	मेगा फोन		२ वटा	
९	हेमर		३ वटा	
१०	वायर कटर		३ वटा	

क्र.स.	विवरण	परिमाण	कैफियत
१	लाइफ जाकेट	१५ थान	नगरपालिकामा रहेको
२	क्याराबिन	३ थान	नगरपालिकामा रहेको
३	रेस्क्यु ग्लोब्स	८थान	नगरपालिकामा रहेको
४	प्लाष्टिक रसी	६० मिटर	नगरपालिकामा रहेको
५	लाइफ व्याय	२ थान	नगरपालिकामा रहेको
६	प्राथमिक उपचार बक्स	५ थान	नगरपालिकामा रहेको
७	गम बुट	१० थान	नगरपालिकामा रहेको
८	हेड टर्च	१० थान	नगरपालिकामा रहेको
९	पिकल	२ थान	नगरपालिकामा रहेको
१०	डायनामिक रसी	५० मिटर	नगरपालिकामा रहेको
११	हेल्मेट	१५ थान	नगरपालिकामा रहेको
१२	सिटि	५ थान	नगरपालिकामा रहेको
१३	स्टेचर	२ थान	नगरपालिकामा रहेको
१४	साइरन	२ थान	नगरपालिकामा रहेको

१५	अग्नि नियन्त्रक	४ थान	नगरपालिकामा रहेको
१६	त्रिपाल	६० थान	नगरपालिकामा रहेको
१७	हण्टर टर्च	७ थान	नगरपालिकामा रहेको
१८	रेनकोट	१० थान	नगरपालिकामा रहेको
१९	पिफम	९० मिटर	नगरपालिकामा रहेको

१३.नगरपालिकामा भएका बाढी संग सम्बन्धित सरोकारवालाहरु

क्र.स	संस्थाको नाम	पद	सम्पर्क नम्बर	प्राप्त हुन सक्ने सहयोग
१	नेपाल रेडक्रस सोसाइटी			गैर खाद्य सामग्री
२	NNSWA	कार्यक्रम संयोजक	९८४८७५९३२८	
३	NEEDS Nepal	कार्यक्रम संयोजक	९८४८८९९६९५	
४				

१४. सकटासन्न घरधुरी विवरण

वडा न.	टोल	म	पु	जम्मा संख्या	घरधुरी संख्या	५ वर्ष मुनिका बालबालिका	५ देखि १६ सम्मका	अपांगता भएका संख्या	गर्भवती संख्या	वृद्धवृद्धा संख्या	प्राथमिक उपचार तालिम प्राप्त व्यक्ती	पुर्वसुचना तालिम प्राप्त व्यक्ती	खोज उद्धार तालिम प्राप्त व्यक्ती
१०	१८ न.टोल	१८	१६	३४	६	५	२	२	०	२	१	१	०
	शान्ति टोल	९०	१०६	१९६	४७	१९	३४	१	३	१९	०	०	०
	बैधि फाँटा	१४३	१५३	२९६	४५	३५	७२	१३	३	६	१२		१२
	कुतियाकबर	१०६	१०३	२०९	३६	२४	३७	३	५	८	०	२	८
८	सुन्दरनगर	४९	३९	८८	१६	५	२१	२	४	३	०	०	०
	जर्खाटोल	६२	७१	१३३	२२	१५	२९	३	४	१४			१
७	मुस्कुटेटोल	७७	७०	१४७	२०	१६	३	५	०	५	०	०	०
६	शान्ति टोल	१९७	१८८	३८५	६३	४१	१०८	५	५	२३	०	०	८
५	इनद्रावती टोल	५१	४८	९९	१८	१२	१८	३	४	९	०	०	०

४	सुर्खेतीटोल	१४७	१६७	३१४	५१	४६	८१	२	३	१३	०	०	०
१	डाडाटोल	३३	३३	६६	८	७	२३	१	२	३	०	०	०
	पशुपती टोल	१३०	११५	२४५	३७	३०	६२	३	३	१५	०	०	०
३	पटरा खल्ला	६४	५९	१२३	२८	१५	४२	४	३	८	०	०	०
	शिवनगरटोल खल्ला	३४	४७	८१	१३	१८	१४	२	२	१२	०	०	०
२	कृष्णनगरटोल	६३	६५	१२८	३०	१३	२५		३	१०	०	०	०

अनुसूची १ : माहाकाली नगरपालिकामा तालिम प्राप्त दक्ष जनशक्तिहरुको विवरण

१. १. विषय : हल्का खोज तथा उद्धार

क्र.स	तालिम प्राप्त व्यक्तिको नाम	ठेगाना	हालको अवस्था	कैफियत
१	अमृता सार्की	वडा न. १		९८१०६४६२७८
२	कविता रिजाल	वडा न. १		९८६५९१९९४४
३	कृष्णा खड्का	वडा न. १		९८६५९८५८२९
४	सावित्रि खड्का	वडा न. १		९८४८५६२३२०
५	महेश भट्ट	वडा न. १		९८०५७४९७४३
६	शान्ति शाही	वडा न. ४		९८१०७७७३१५
७	गंगा बुढा	वडा न. ४		
८	गरिमा धामी	वडा न. ४		९८१२७५०५५०
९	बसन्ति रोकाया	वडा न. ४		९८१२७९२३३५
१०	धनसरा सुनार	वडा न. ४		
११	विक्रम गुरुड	वडा न. ६		९८०६४१०१७४
१२	करुणा थापा	वडा न. ६		९८१२७८९८२३
१३	मनिसा गुरुङ्ग	वडा न. ६		९८१०७४९०२१
१४	राहुल थापा	वडा न. ६		९८१०७४९०२१
१५	हेमन्त सुनार	वडा न. ६		९८१०७९४००३
१६	अम्बिका रावत	वडा न. ९		९८०६४५७०६०
१७	कमला देवि चदारो	वडा न. ९		९८०९४०६३८१
१८	गोमती रावत	वडा न. ९		९८१०६९४३२८
१९	नरेश थापामगर	वडा न. ९		
२०	सावित्रि रावत	वडा न. ९		
२१	धन ब. शार्की	वडा न. १०		
२२	जंग चदारो	वडा न. १०		
२३	नन्दा चदारो	वडा न. १०		
२४	हिरा बस्नेत	वडा न. १०		
२५	विर बहादुर सुनार	वडा न. १०		

१. २ विषय : प्राथमिक उपचार

क्र.स	तालिम प्राप्त व्यक्तिको नाम	ठेगाना	हालको अवस्था	कैफियत
१	ममता पुजारा	वडा न.१		९८०९४८५५०५
२	भागरथी भट्ट	वडा न.१		९८०६४६७७४२
३	किशोर भट्ट	वडा न.१		
४	सन्जना दमाई	वडा न.१		९८२१६११०६७
५	कलावती बम	वडा न.१		९८१२७१६२४२
६	तेज बहादुर धामी	वडा न.४		९८०९४२२२९१
७	नन्दा धामी	वडा न.४		९८०६४९७९५४
८	उमा सिंह	वडा न.४		९८०६४८४२८९
९	दिनेश ठगुन्ना	वडा न.४		९८०५७४३०६३
१०	करिश्मा बिक	वडा न.४		९८१२७०७४६५
११	सृजना सुनार	वडा न. ६		९८१२७४७१९६
१२	सुमन गुरुङ्ग	वडा न. ६		९८१०७२७२६८
१३	सिता डागी	वडा न. ६		
१४	सरस्वती बुढाथोकी	वडा न. ६		९८०९४०७८५८
१५	अशोक गुरुङ्ग	वडा न. ६		९८१०७०५३२८
१६	पदमा रावत	वडा न. ९		९८१०७८८२६२
१७	देविसरा सुनार	वडा न. ९		
१८	बर्षा कशेरा	वडा न. ९		९८१२४३३३६०
१९	सपना सुनार	वडा न. ९		
२०	हेमराज कसेरा	वडा न. ९		९८१२४३३३६०
२१	धनशरी बुढा	वडा न. १०		९८०९४०६९९७
२२	बिश्ना शाही	वडा न. १०		९८६५९१९९०४
२३	बबिता साकी	वडा न. १०		
२४	नर बहादुर सुनार	वडा न. १०		
२५	आरती साकी	वडा न. १०		

१. ३ विषय : विपद् प्रतिकार्य (CADRE Training)

क्र.स	तालिम प्राप्त व्यक्तिको नाम	ठेगाना	हालको अवस्था	कैफियत
१	गोमती भट्ट	वडा न. १		
२	मन बहादुर सुनार	मा.न.पा.४		९८१०६२०६२३
३	राजेश सिंह पुजारा	मा.न.पा.५		९८१२७०३२३२
४	सन्दिप सिंह साउद	मा.न.पा.६		९८०५७५९५८९
५	रुमला चन्द	मा.न.पा.५		९८०९४४५१०६
६	आकृति कसेरा	मा.न.पा.९		९८०६४९३३३२
७	ज्योति बुढा	मा.न.पा.१०		९८०६४९५७१७
८	सिता सुनार	मा.न.पा.१०		९८१२७०८१९९
९	गंगा सुनार	मा.न.पा.१०		९८१०६८३००२
१०	ममता मगर	मा.न.पा.७		९८१०६३४४४३
११	कमला उपाध्यया	मा.न.पा.७		९८१०६८२९३६
१२	रमेश भण्डारी	मा.न.पा.६		९८१०६४१९९१
१३	अमृत वि.क	मा.न.पा.२		९८०९४७३३३५
१४	विर ब. सुनार	मा.न.पा.६		९८०६४३०४५१
१५	नवराज अवस्थी	मा.न.पा.१		९८०५७८१२३७
१६	तारा प्रसाद भट्ट	मा.न.पा.१		९८४८७९७१४८
१७	सुनिता सुनार	मा.न.पा.९		९८२८०६२४२९
१८	धन ब. बोकटी	मा.न.पा.७		९८०९४९६२७९
१९	विवेक पाण्डेय	मा.न.पा.६		९८०३५७३६३१
२०	हिरा सिंह कार्की	मा.न.पा.३		९८१०६५८४९९
२१	चन्द्र ब. ओड	मा.न.पा.४		९८०९४३५७९५
२२	केशव राज भट्ट	मा.न.पा.२		९८१०७९२०५८
२३	प्रेम रोकाया	मा.न.पा.८		९८१२७३५५०३
२४	राकेश गुरुङ्ग	मा.न.पा.८		९८१०६५७८७६
२५	दुर्ग शाही			९८६२१४९९६३

१. ४ विषय : मनोसामाजिक परामर्श

क्र.स	तालिम प्राप्त व्यक्तिको नाम	ठेगाना	हालको अवस्था	कैफियत
१	बसन्ती सुनार	माहाकाली न.पा १०		९८०९४२२२८५
२	रन्जु बम गिरी	माहाकाली न.पा.१०		९८०५७७९००५
३	आकृति कसेरा	माहाकाली न.पा. ९		९८०६४९३३३२
४	करुणा थापा	माहाकाली न.पा. ६		९८१२७८९८२३
५	भुमिका धामी	माहाकाली न.पा ४		९८०६४९५०९०
६	अमृता सार्की	माहाकाली न.पा १		९८०६४४५१५०
७	बिक्रम गुरुड	माहाकाली न.पा ६		

१. ५ विषय : पूर्व सूचना प्रणाली

क्र.स	तालिम प्राप्त व्यक्तिको नाम	ठेगाना	हालको अवस्था	कैफियत
१	खेमराज पैतोल	वडा न. १	संयोजक	९८०६४१२७१३
२	विपिन भट्ट	वडा न. १		९८१२७१०२७१
३	दुल बहादुर मल्ल	वडा न. १		
४	सावित्रि खड्का	वडा न. १		९८४८५६२३२०
५	मिना सुनार	वडा न. १		
६	पारस सिंह	वडा न. ४	संयोजक	९८१०७७७३१५
७	दिया धामी	वडा न. ४		९८०९४१०७४३
८	निर्मला पुन मगर	वडा न. ४		
९	फुलमाया सुनार	वडा न. ४		
१०	मधु सिंह	वडा न. ४		९८०६४७०३६६
११	विनोद चौधरी	वडा न. ६	संयोजक	९८१२७७६३०९
१२	गणेश बहादुर मगर	वडा न. ६		९८०६४३२९४८
१३	सन्तोष राना	वडा न. ६		९८१३९९११८३
१४	विरमा दमाइ	वडा न. ६		
१५	गंगा गुरुङ्ग	वडा न. ६		९८०६४१६३३७
१६	शान्ता सुनार	वडा न. ९	संयोजक	९८१०६८१११६
१७	पदम कसेरा	वडा न. ९		९८१२४३३३६०
१८	कपुटे सुनार	वडा न. ९		

१९	मन्जु सुनार	वडा न. ९		९८०९४५७०६०
२०	माता चदारो	वडा न. ९		
२१	गगां शाही	वडा न. १०	संयोजक	
२२	भिम सुनार	वडा न. १०		९८०६४२७९७३
२३	टिकाराम शाकी	वडा न. १०		
२४	विरमा शाही	वडा न. १०		
२५	दिलमाया सुनार	वडा न. १०		

१. ६ विषय : IRA तालिम लिएका सहभागीहरूको विवरण

१	अर्जुन दत्त भट्ट	वडा अध्यक्ष १	९८४८८२८५७७	
२	कमलापती भट्ट	वडा अध्यक्ष २	९८०९४५४१२४	
३	पुष्कर दत्त जोशी	वडा अध्यक्ष ३	९८१२७०५३६०	
४	भक्त बहादुर सुनार	वडा अध्यक्ष ४	९८०६४८४९३७	
५	गम्भीर सिंह भण्डारी	वडा अध्याक्ष ५		
६	दिल बहादुर सिजाली	वडा अध्यक्ष ६	९८४८७२६२६६	
७	ज्ञानेन्द्र बहेक क्षेत्री	वडा अध्यक्ष ७	९८०९४७६५८८	
८	ओम प्रकाश रोकाया	वडा अध्यक्ष ८	९८०९४९७०५९	
९	ऋषिराम क्षेत्री	वडा अध्यक्ष ९	९८१०६४८६६२	
१०	नर बहादुर सुनार	वडा अध्यक्ष १०	९८०९४८५८७६	
११	वसन्ति सुनार		९८०९४२२२८५	
१२	आकृती कसेरा		९८०६४९३३३२	
१३	करुण थापा		९८१२७८५८२३	
१४	भूमिका धामी		९८०६४९५०९०	
१५	मान बहादुर टेलर		९८१०६८७६६६	
१६	कमला उपाध्याय		९८१०६८२९३६	
१७	नरायणी देवि पन्त		९८०९४१६०८५	
१८	धनसरी बुढा		९८०९४९१७६५	
१९	शान्ता सुनार		९८१०६८१११६	

२०	कमला देवि बोकटी		९८१२७१६७१	
२१	कमान सिंह धामी		९८०९४४४२८८	
२२	अनिता औजी		९८४८८०९०११	
२३	बिरमा बुढाथोकी		९८१२७९०९०६	
२४	कमिला बोहरा		९८१२७१६०३७	
२५	पारवती कुमारी भट्ट		९८०६४६७१९२	
२६	सुरज सुनार		९८४८८३४१७२	
२७	सुनिता कुमारी सुनार		९८०९४५२३३२	
२८	उर्मिला दमाई		९८१०७०२८४१	
२९	डम्मर दत्त भट्ट			

१.७ माहाकाली नगरपालिका स्तरीय विपद् व्यवस्थापन समिति

क्र. स.	पद	नाम / थर	प्रतिनिधित्वगर्ने संस्था	सम्पर्क नं
१	अध्यक्ष	बिर बहादुर सुनार	नगरप्रमुख	९८४८७२४३५७
२	उपाध्यक्ष	चिनी गिरि ओझा	उपप्रमुख	९८४८७८४३५३
३	सदस्य	गणेशदत्त मिश्र	प्रमुख प्रशासकीय अधिकृत	९८४१३७५९३१
४	सदस्य	अर्जुनदत्त भट्ट	वडा अध्यक्ष १	९८४८८२८५७७
५	सदस्य	कमलापति भट्ट	वडा अध्यक्ष २	९८०९४५८१२४
६	सदस्य	पुष्कर दत्त जोशी	वडा अध्यक्ष ३	९८१२७०५३६०
७	सदस्य	भक्तबहादुर सुनार	वडा अध्यक्ष ४	९८०६४८४९३७
८	सदस्य	गम्भिर सिंह भण्डारी	वडा अध्यक्ष ५	९८४८७८२७६०
९	सदस्य	दिलबहादुर. सिजाली	वडा अध्यक्ष ६	९८४८७२६२६६
१०	सदस्य	ज्ञानेन्द्र बहेक क्षेत्री	वडा अध्यक्ष ७	९८०९४७६५८८
११	सदस्य	ओमप्रकाश रोकाया	वडा अध्यक्ष ८	९८०९४९७०५९
१२	सदस्य	कृषिराम क्षेत्री	वडा अध्यक्ष ९	९८१०६४८६६२
१३	सदस्य	नर बहादुर सुनार	वडा अध्यक्ष १०	९८०९४८५८७६
१४	सदस्य	जित बहादुर वि.सी.	रेडक्रस	९८०६४४२०६३

१५	सदस्य	धन ब. शाही	रेडक्रस	९८०६४२४१०३
१६	सदस्य	भुवन विहारी पन्त	गैसस	९८०६४६२३१०
१७	सदस्य	लाल बहादुर बम	नेपाल प्रहरी	९८५८७९००६२
१८	सदस्य	महेश घिमिरे	विज्ञ	९८४९०२९६७४
१९	सदस्य सचिव	रघुनाथ भट्ट	विपद् व्यवस्थापन शाखा प्रमुख	९८४८८७८४९७

१.८ विपद् पुर्वतयारी तथा प्रतिकार्य योजना निर्माण कार्यशालाका सहभागिहरु

क्र.स.	नाम	पद / ठेगाना
१	मान बहादुर सुनार	माननीय प्रदेश
२	बिर बहादुर सुनार	नगरप्रमुख
३	चिनी गिरि ओझा	उपप्रमुख
४	गणेशदत्त मिश्र	प्रमुख प्रशासकीय अधिकृत
५	अर्जुनदत्त भट्ट	वडा अध्यक्ष १
६	कमलापति भट्ट	वडा अध्यक्ष २
७	पुष्कर दत्त जोशी	वडा अध्यक्ष ३
८	भक्तबहादुर सुनार	वडा अध्यक्ष ४
९	दिलबहादुर. सिजाली	वडा अध्यक्ष ६
१०	ज्ञानेन्द्र बहेक क्षेत्री	वडा अध्यक्ष ७
११	ओमप्रकाश रोकाया	वडा अध्यक्ष ८
१२	ऋषिराम क्षेत्री	वडा अध्यक्ष ९
१३	नर बहादुर सुनार	वडा अध्यक्ष १०
१४	अनिता औजी	वडा सदस्य ५
१५	खुशुबु केसी	रोजगार संयोजक
१६	डम्मरा पन्त	महिला बालबालिका शाखा
१७	भान देव भट्ट	योजना अनुगमन शाखा
१८	रघुनाथ भट्ट	विपद् सम्पर्क व्यक्ति

१९	जय बहादुर महारा	जन स्वास्थ्य निरीक्षक
२०	डम्मर ध्वज अवस्थि	अधिकृत
२१	आनन्द प्रसाद भट्ट	ना.सु
२२	कमलापती भट्ट	कृषि शाखा
२३	हरि दत्त जोशी	शिक्षा अधिकृत
२४	कृष्ण सिंह साउद	प्र.वि.अ.
२५	भवानी भट्ट	कान्तिपुर सम्बाददाता
२६	अन्जु भट्ट	अध्यक्ष निड्स नेपाल
२७	इश्वर उपाध्याय	कार्यक्रम संयोजक निड्स नेपाल

१) दमकल तथा एम्बुलेन्सको विवरण

सि.न	साधनको नाम	साधनको नम्बर	चालकको नाम	सम्पर्क नम्बर	कैफियत
१	दमकल	म १ क २४६	रामबहादुर डगौरा	९८४८८६२६३९	
२	एम्बुलेन्स	बा २ भ १७४६	करन भण्डारी	९८०६४८१७७२	
३	एम्बुलेन्स	ब १ भ ८४०२	दुर्पाल सिंह राना	९८४८८०९००८	
४	एम्बुलेन्स	बा १ भ ९३	मिनबहादुर खडका	९८६८७७२६४४	

२) ठूला तथा साना सवारी साधनको विवरण

सि.न	साधनको नाम	साधनको न.	चालकको नाम	सम्पर्क न.	कैफियत
१	टिप्पर	म १ ग २६	धर्मानन्दपन्त	९८०४८१००६४	
२	टिप्पर	म १ ग २५	प्रेम बहादुर चन्द	९८१२७८५१९७	
३	ब्याकहो लोडर	म १ ग २७	नेत्र बहादुर राना	९८१२७०२०५२	
४	स्कारपियो जिब	म १ भ ९४	खडक बहादुर रावत	९८१२७७००९२	
५	टाटा पिकअप	बा १ भ ९४१६	आकाश पाण्डे	९८१०७८२५२१	
६	ट्याकटर	म १ द १९	उत्तम राज भट्ट	९८१०६३१५८६	

विपद् पूर्वतयारी तथा प्रतिकार्य योजना २०७७



सहयोगी संस्था:

unicef  for every child

 National Environment
and Equity Development
Society
NEEDS
NEPAL
Together for Prosperity